

第2章 アンケート調査

第2章 アンケート調査

1. アンケート調査の概要

福祉用具専門相談員の指定講習会の実態（実施状況、実施機関のカリキュラム、講師要件など）やその抱える課題、福祉用具専門相談員の質の向上のために取り組むべきこと等を把握するため、以下の要領に基づいてアンケート調査を実施した。

なお、アンケートの回答者は、指定講習会を実施する事業者のうち指定講習会に関する業務を担当する方である。

- **アンケート送付先**

福祉用具専門相談員指定講習会を実施している研修機関

全国 144 事業所に対する悉皆調査

- **回収期間**

2006年12月11日（月）発送～12月25日（月）締切（郵送による送付・回収）

- **回収数**

62 事業所（回収率 43%）

2. アンケート調査の結果（ポイント）

アンケート調査の結果（ポイント）をまとめると以下のとおりである。

1 講習会の開催や受講者について

- 課題：受講者が集まらない（受講生が集まらないことで年平均1回程度、講習会が中止されている）。受講者のレベルに差がある。
- 解決策：告知方法の工夫。開催頻度を減らす。
- 指定講習会の延実施回数・延修了者数とも減少傾向にある。
H17年度：延実施回数平均4.1回、延修了者数平均126.0人（平均30.7人/回）
H18年度：延実施回数平均2.8回、延修了者数平均82.3人（平均29.4人/回）

2 講習会の講義・演習について

- 課題：演習の時間が足りない。時間配分や内容が決められている。
- 解決策：カリキュラムの変更。時間配分や内容の自由化⇔時間配分や内容を統一化（意見が分かれている）。

3 講習会の講師・講師確保について

- 課題：レベルの高い講師の確保が難しい。講師の質・レベルに差がある。講師の養成に関連する取組みはあまり行われていない。
- 解決策：講義内容に関するマニュアル策定。講師の紹介・斡旋システム。講師の研修制度。

4 講習会で使用する施設・福祉用具について

- 課題：新しい福祉用具の調達に問題がある。演習における福祉用具の使用については、車いすや特殊寝台等の基本的なものを除き、その品揃えに差が生じている。
- 解決策：レンタル業者等との協力体制。公的施設の紹介・斡旋システム。

3. アンケート調査の結果（詳細）

問1（1）①講習会実施の指定を受けている都道府県名

東京（14事業所、22.6%）を始め都市部、特に関東圏への集中傾向がみられる。事業所が、講習会実施の指定を受けている都道府県は、都市部とそれ以外で大きな差が出ている。事業所に対しての指定数が0だった県が12ある。

| | | | | | | | | | | | | | | | | |
|-------|-----|-----|-----|-----|-----|-----|-----|-----|-----|-----|-----|------|------|------|-----|-----|
| 調査数 | 北海道 | 青森県 | 岩手県 | 宮城県 | 秋田県 | 山形県 | 福島県 | 茨城県 | 栃木県 | 群馬県 | 埼玉県 | 千葉県 | 東京都 | 神奈川県 | 新潟県 | 富山県 |
| 62 | 5 | 0 | 0 | 2 | 1 | 1 | 1 | 2 | 2 | 2 | 4 | 4 | 14 | 8 | 3 | 1 |
| 100.0 | 8.1 | 0.0 | 0.0 | 3.2 | 1.6 | 1.6 | 1.6 | 3.2 | 3.2 | 3.2 | 6.5 | 6.5 | 22.6 | 12.9 | 4.8 | 1.6 |
| 石川県 | 福井県 | 山梨県 | 長野県 | 岐阜県 | 静岡県 | 愛知県 | 三重県 | 滋賀県 | 京都府 | 大阪府 | 兵庫県 | 奈良県 | 和歌山県 | 鳥取県 | 島根県 | 岡山県 |
| 2 | 2 | 1 | 0 | 2 | 2 | 4 | 0 | 1 | 0 | 5 | 4 | 2 | 0 | 0 | 0 | 1 |
| 3.2 | 3.2 | 1.6 | 0.0 | 3.2 | 3.2 | 6.5 | 0.0 | 1.6 | 0.0 | 8.1 | 6.5 | 3.2 | 0.0 | 0.0 | 0.0 | 1.6 |
| 広島県 | 山口県 | 徳島県 | 香川県 | 愛媛県 | 高知県 | 福岡県 | 佐賀県 | 長崎県 | 熊本県 | 大分県 | 宮崎県 | 鹿児島県 | 沖縄県 | | | |
| 2 | 1 | 1 | 1 | 0 | 1 | 4 | 1 | 0 | 1 | 1 | 1 | 0 | 0 | | | |
| 3.2 | 1.6 | 1.6 | 1.6 | 0.0 | 1.6 | 6.5 | 1.6 | 0.0 | 1.6 | 1.6 | 1.6 | 0.0 | 0.0 | | | |

問1（1）②講習会を実施した都道府県（平成17年度）

| | | | | | | | | | | | | | | | | |
|-------|-----|-----|-----|-----|-----|-----|-----|-----|-----|-----|-----|------|------|------|-----|-----|
| 調査数 | 北海道 | 青森県 | 岩手県 | 宮城県 | 秋田県 | 山形県 | 福島県 | 茨城県 | 栃木県 | 群馬県 | 埼玉県 | 千葉県 | 東京都 | 神奈川県 | 新潟県 | 富山県 |
| 62 | 1 | 0 | 0 | 1 | 1 | 0 | 0 | 0 | 1 | 1 | 2 | 1 | 1 | 2 | 1 | 0 |
| 100.0 | 1.6 | 0.0 | 0.0 | 1.6 | 1.6 | 0.0 | 0.0 | 0.0 | 1.6 | 1.6 | 3.2 | 1.6 | 1.6 | 3.2 | 1.6 | 0.0 |
| 石川県 | 福井県 | 山梨県 | 長野県 | 岐阜県 | 静岡県 | 愛知県 | 三重県 | 滋賀県 | 京都府 | 大阪府 | 兵庫県 | 奈良県 | 和歌山県 | 鳥取県 | 島根県 | 岡山県 |
| 1 | 0 | 0 | 0 | 0 | 0 | 0 | 0 | 0 | 0 | 1 | 0 | 0 | 0 | 0 | 0 | 0 |
| 1.6 | 0.0 | 0.0 | 0.0 | 0.0 | 0.0 | 0.0 | 0.0 | 0.0 | 0.0 | 1.6 | 0.0 | 0.0 | 0.0 | 0.0 | 0.0 | 0.0 |
| 広島県 | 山口県 | 徳島県 | 香川県 | 愛媛県 | 高知県 | 福岡県 | 佐賀県 | 長崎県 | 熊本県 | 大分県 | 宮崎県 | 鹿児島県 | 沖縄県 | 無回答 | | |
| 1 | 0 | 0 | 1 | 0 | 0 | 1 | 0 | 0 | 0 | 0 | 0 | 0 | 0 | 57 | | |
| 1.6 | 0.0 | 0.0 | 1.6 | 0.0 | 0.0 | 1.6 | 0.0 | 0.0 | 0.0 | 0.0 | 0.0 | 0.0 | 0.0 | 91.9 | | |

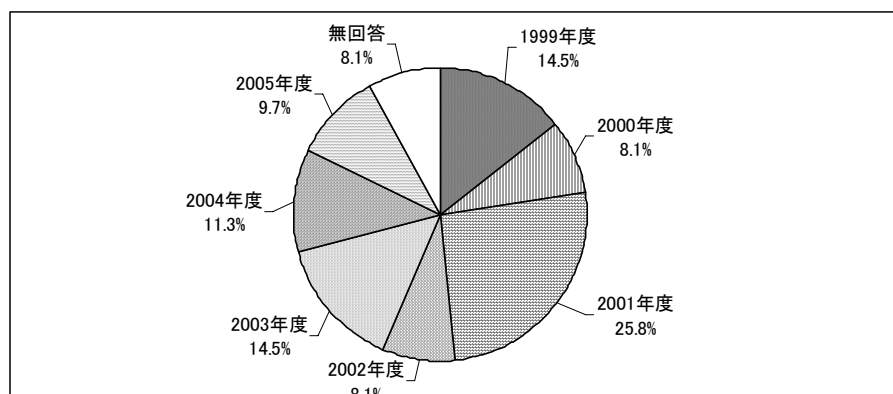
問1（1）③講習会を実施した都道府県（平成18年度）

| | | | | | | | | | | | | | | | | |
|-------|-----|-----|-----|-----|-----|-----|-----|-----|-----|-----|-----|------|------|------|-----|-----|
| 調査数 | 北海道 | 青森県 | 岩手県 | 宮城県 | 秋田県 | 山形県 | 福島県 | 茨城県 | 栃木県 | 群馬県 | 埼玉県 | 千葉県 | 東京都 | 神奈川県 | 新潟県 | 富山県 |
| 62 | 0 | 0 | 0 | 0 | 1 | 0 | 0 | 0 | 0 | 1 | 2 | 1 | 1 | 1 | 1 | 0 |
| 100.0 | 0.0 | 0.0 | 0.0 | 0.0 | 1.6 | 0.0 | 0.0 | 0.0 | 0.0 | 1.6 | 3.2 | 1.6 | 1.6 | 1.6 | 1.6 | 0.0 |
| 石川県 | 福井県 | 山梨県 | 長野県 | 岐阜県 | 静岡県 | 愛知県 | 三重県 | 滋賀県 | 京都府 | 大阪府 | 兵庫県 | 奈良県 | 和歌山県 | 鳥取県 | 島根県 | 岡山県 |
| 0 | 0 | 0 | 0 | 0 | 0 | 0 | 0 | 0 | 0 | 1 | 0 | 0 | 0 | 0 | 0 | 0 |
| 0.0 | 0.0 | 0.0 | 0.0 | 0.0 | 0.0 | 0.0 | 0.0 | 0.0 | 0.0 | 1.6 | 0.0 | 0.0 | 0.0 | 0.0 | 0.0 | 0.0 |
| 広島県 | 山口県 | 徳島県 | 香川県 | 愛媛県 | 高知県 | 福岡県 | 佐賀県 | 長崎県 | 熊本県 | 大分県 | 宮崎県 | 鹿児島県 | 沖縄県 | 無回答 | | |
| 1 | 0 | 0 | 0 | 0 | 0 | 0 | 0 | 0 | 0 | 0 | 0 | 0 | 0 | 57 | | |
| 1.6 | 0.0 | 0.0 | 0.0 | 0.0 | 0.0 | 0.0 | 0.0 | 0.0 | 0.0 | 0.0 | 0.0 | 0.0 | 0.0 | 91.9 | | |

問 1 (2) 講習会の事業者指定を初めて受けた時期

年度別の、福祉用具専門相談員指定講習会の指定数に関しては、2001年度(25.8%)という回答が際立って多く調査数の4分の1を占めている。

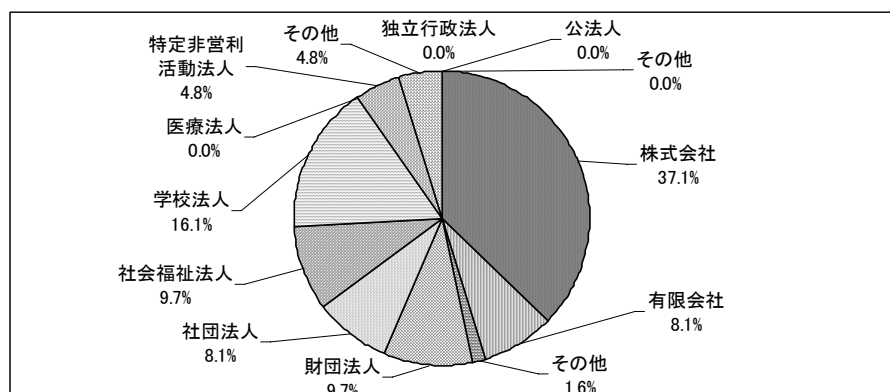
| | | | | | | | | |
|-------------|-----------|----------|------------|----------|-----------|-----------|----------|----------|
| 調査数 | 1999年度 | 2000年度 | 2001年度 | 2002年度 | 2003年度 | 2004年度 | 2005年度 | 無回答 |
| 62 100.0 | 9 14.5 | 5 8.1 | 16 25.8 | 5 8.1 | 9 14.5 | 7 11.3 | 6 9.7 | 5 8.1 |



問 1 (3) 団体分類

事業者の団体の分類については、「株式会社」(37.1%)が、最も多く、次いで「学校法人」(16.1%)となっている。

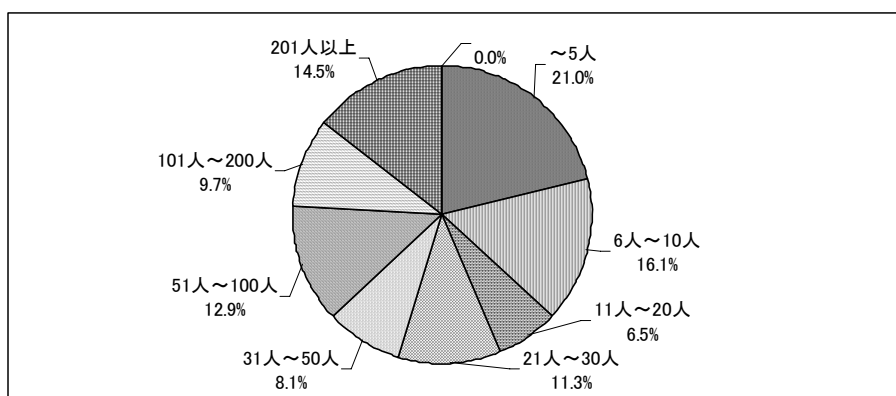
| | | | | | | | | | | | | | |
|-------------|------------|----------|----------|----------|----------|----------|------------|----------|-----------|----------|----------|----------|----------|
| 調査数 | 株式会社 | 有限会社 | その他 | 財団法人 | 社団法人 | 社会福祉法人 | 学校法人 | 医療法人 | 特定非営利活動法人 | その他 | 公法人 | 独立行政法人 | その他 |
| 62 100.0 | 23 37.1 | 5 8.1 | 1 1.6 | 6 9.7 | 5 8.1 | 6 9.7 | 10 16.1 | 0 0.0 | 3 4.8 | 3 4.8 | 0 0.0 | 0 0.0 | 0 0.0 |



問1 (4) 従業員数

各事業者全体の従業員数についてたずねたところ、「～5人」(21.0%)との回答が最も多かった。全体的に、バラつきが少なく、様々な規模の団体が満遍なく網羅されている。

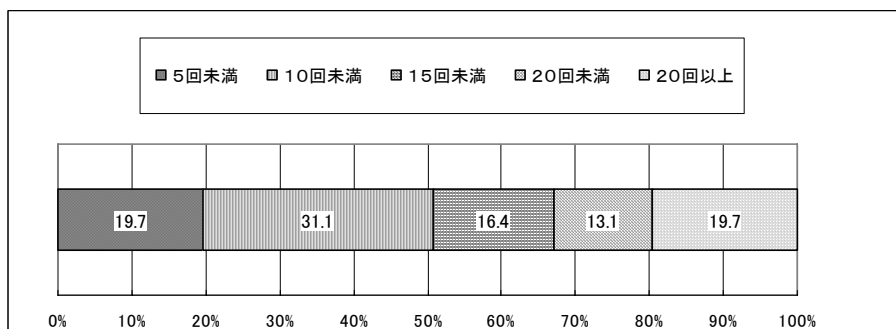
| | | | | | | | | |
|-----|------|--------|---------|---------|---------|----------|-----------|--------|
| 調査数 | 5人 | 6人～10人 | 11人～20人 | 21人～30人 | 31人～50人 | 51人～100人 | 101人～200人 | 201人以上 |
| | 13 | 10 | 4 | 7 | 5 | 8 | 6 | 9 |
| | 21.0 | 16.1 | 6.5 | 11.3 | 8.1 | 12.9 | 9.7 | 14.5 |



問2 (1) ①延実施回数

| | | | | | | |
|-----|------|-------|-------|-------|-------|-----|
| 調査数 | 5回未満 | 10回未満 | 15回未満 | 20回未満 | 20回以上 | 無回答 |
| | 12 | 19 | 10 | 8 | 12 | 1 |
| | 19.4 | 30.6 | 16.1 | 12.9 | 19.4 | 1.6 |

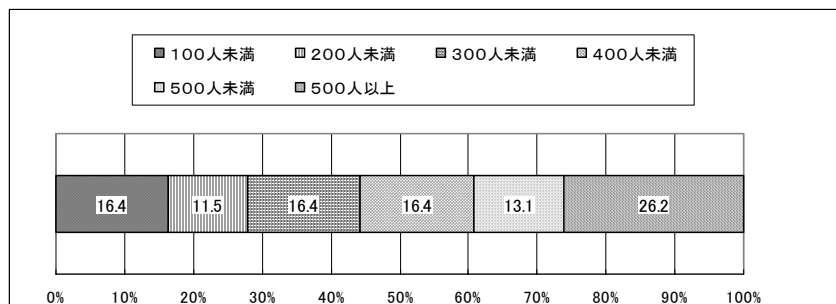
| | |
|-------|------|
| 調査数 | 平均 |
| 61 | 15.4 |
| 100.0 | |



問2 (1) ①延修了者数

| | | | | | | | |
|-------|--------|--------|--------|--------|--------|--------|-----|
| 調査数 | 100人未満 | 200人未満 | 300人未満 | 400人未満 | 500人未満 | 500人以上 | 無回答 |
| 62 | 10 | 7 | 10 | 10 | 8 | 16 | 1 |
| 100.0 | 16.1 | 11.3 | 16.1 | 16.1 | 12.9 | 25.8 | 1.6 |

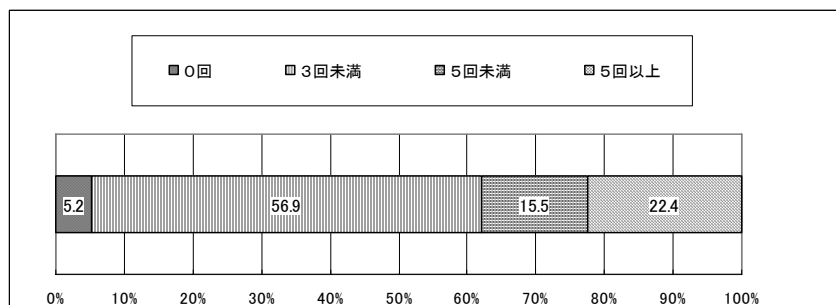
| | |
|-------|-------|
| 調査数 | 平均 |
| 61 | 713.2 |
| 100.0 | |



問2 (1) ①延実施回数 (平成17年度)

| | | | | | |
|-------|-----|------|------|------|-----|
| 調査数 | 0回 | 3回未満 | 5回未満 | 5回以上 | 無回答 |
| 62 | 3 | 33 | 9 | 13 | 4 |
| 100.0 | 4.8 | 53.2 | 14.5 | 21.0 | 6.5 |

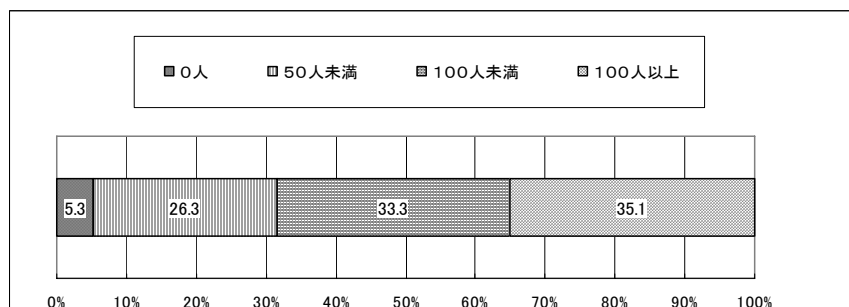
| | |
|-------|-----|
| 調査数 | 平均 |
| 58 | 4.1 |
| 100.0 | |



問2 (1) ②延修了者数 (平成17年度)

| | | | | | |
|-------|-----|-------|--------|--------|-----|
| 調査数 | 0人 | 50人未満 | 100人未満 | 100人以上 | 無回答 |
| 62 | 3 | 15 | 19 | 20 | 5 |
| 100.0 | 4.8 | 24.2 | 30.6 | 32.3 | 8.1 |

| | |
|-------|-------|
| 調査数 | 平均 |
| 57 | 126.0 |
| 100.0 | |

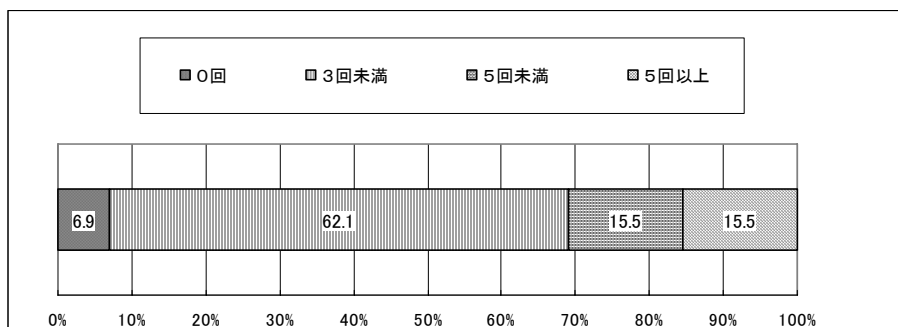


問 2 (1) ②延実施回数 (平成 18 年度)

平成 18 年度は延実施回数が、一事業所あたり平均で 2.8 回 (前年度比-1.3 回)、延修了者数が一事業所あたり平均で 82.3 名 (前年度比-43.7 名) となっている。

| 調査数 | 0 回 | 3 回未満 | 5 回未満 | 5 回以上 | 無回答 |
|-------|-----|-------|-------|-------|-----|
| 62 | 4 | 36 | 9 | 9 | 4 |
| 100.0 | 6.5 | 58.1 | 14.5 | 14.5 | 6.5 |

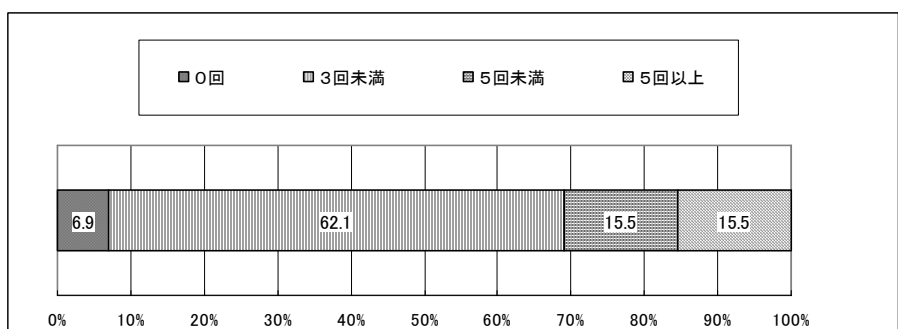
| 調査数 | 平均 |
|-------|-----|
| 58 | 2.8 |
| 100.0 | |



問 2 (1) ②延修了者数 (平成 18 年度)

| 調査数 | 0 人 | 5 0 人未満 | 1 0 0 人未満 | 1 0 0 人以上 | 無回答 |
|-------|-----|---------|-----------|-----------|-----|
| 62 | 4 | 24 | 15 | 13 | 6 |
| 100.0 | 6.5 | 38.7 | 24.2 | 21.0 | 9.7 |

| 調査数 | 平均 |
|-------|------|
| 56 | 82.3 |
| 100.0 | |



問2(1) ③都道府県数(平成17年度)

| | | | | | | | | | | | | | | | | | |
|-------|-----|-----|------|------|-----|------|-----|-----|------|-----|------|------|------|------|------|-----|--|
| 調査数 | 北海道 | 青森県 | 岩手県 | 宮城県 | 秋田県 | 山形県 | 福島県 | 茨城県 | 栃木県 | 群馬県 | 埼玉県 | 千葉県 | 東京都 | 神奈川県 | 新潟県 | 富山県 | |
| 8 | 0 | 0 | 0 | 1 | 0 | 0 | 0 | 0 | 1 | 0 | 1 | 1 | 0 | 1 | 1 | 0 | |
| 100.0 | 0.0 | 0.0 | 0.0 | 12.5 | 0.0 | 0.0 | 0.0 | 0.0 | 12.5 | 0.0 | 12.5 | 12.5 | 0.0 | 12.5 | 12.5 | 0.0 | |
| 石川県 | 福井県 | 山梨県 | 長野県 | 岐阜県 | 静岡県 | 愛知県 | 三重県 | 滋賀県 | 京都府 | 大阪府 | 兵庫県 | 奈良県 | 和歌山県 | 鳥取県 | 島根県 | 岡山県 | |
| 0 | 0 | 0 | 1 | 0 | 0 | 1 | 0 | 0 | 0 | 0 | 0 | 0 | 0 | 0 | 0 | 0 | |
| 0.0 | 0.0 | 0.0 | 12.5 | 0.0 | 0.0 | 12.5 | 0.0 | 0.0 | 0.0 | 0.0 | 0.0 | 0.0 | 0.0 | 0.0 | 0.0 | 0.0 | |
| 広島県 | 山口県 | 徳島県 | 香川県 | 愛媛県 | 高知県 | 福岡県 | 佐賀県 | 長崎県 | 熊本県 | 大分県 | 宮崎県 | 鹿児島県 | 沖縄県 | | | | |
| 0 | 0 | 0 | 0 | 0 | 0 | 0 | 0 | 0 | 0 | 0 | 0 | 0 | 0 | | | | |
| 0.0 | 0.0 | 0.0 | 0.0 | 0.0 | 0.0 | 0.0 | 0.0 | 0.0 | 0.0 | 0.0 | 0.0 | 0.0 | 0.0 | | | | |

問2(1) ③延実施回数(平成17年度)

| | | | |
|-------|------|------|------|
| 調査数 | 1回 | 2回 | 3回以上 |
| 8 | 6 | 2 | 0 |
| 100.0 | 75.0 | 25.0 | 0.0 |

問2(1) ③延修了者数(平成17年度)

| | | | | |
|-------|-------|-------|-------|-------|
| 調査数 | 10人未満 | 30人未満 | 50人未満 | 50人以上 |
| 8 | 1 | 0 | 2 | 5 |
| 100.0 | 12.5 | 0.0 | 25.0 | 62.5 |

問2(1) ③都道府県名(平成18年度)

| | | | | | | | | | | | | | | | | | |
|-------|-----|-----|-----|-----|-----|-----|-----|-----|-----|------|-----|------|------|------|-----|-----|--|
| 調査数 | 北海道 | 青森県 | 岩手県 | 宮城県 | 秋田県 | 山形県 | 福島県 | 茨城県 | 栃木県 | 群馬県 | 埼玉県 | 千葉県 | 東京都 | 神奈川県 | 新潟県 | 富山県 | |
| 11 | 0 | 0 | 0 | 0 | 0 | 0 | 0 | 1 | 0 | 0 | 1 | 1 | 0 | 1 | 0 | 0 | |
| 100.0 | 0.0 | 0.0 | 0.0 | 0.0 | 0.0 | 0.0 | 0.0 | 9.1 | 0.0 | 0.0 | 9.1 | 9.1 | 0.0 | 9.1 | 0.0 | 0.0 | |
| 石川県 | 福井県 | 山梨県 | 長野県 | 岐阜県 | 静岡県 | 愛知県 | 三重県 | 滋賀県 | 京都府 | 大阪府 | 兵庫県 | 奈良県 | 和歌山県 | 鳥取県 | 島根県 | 岡山県 | |
| 0 | 0 | 0 | 0 | 0 | 0 | 1 | 0 | 0 | 0 | 1 | 0 | 0 | 0 | 0 | 0 | 0 | |
| 0.0 | 0.0 | 0.0 | 0.0 | 0.0 | 0.0 | 9.1 | 0.0 | 0.0 | 0.0 | 9.1 | 0.0 | 0.0 | 0.0 | 0.0 | 0.0 | 0.0 | |
| 広島県 | 山口県 | 徳島県 | 香川県 | 愛媛県 | 高知県 | 福岡県 | 佐賀県 | 長崎県 | 熊本県 | 大分県 | 宮崎県 | 鹿児島県 | 沖縄県 | | | | |
| 1 | 0 | 0 | 0 | 0 | 0 | 0 | 1 | 0 | 0 | 3 | 0 | 0 | 0 | | | | |
| 9.1 | 0.0 | 0.0 | 0.0 | 0.0 | 0.0 | 0.0 | 9.1 | 0.0 | 0.0 | 27.3 | 0.0 | 0.0 | 0.0 | | | | |

問2(1) ③延実施回数(平成18年度)

| | | | |
|-------|------|-----|------|
| 調査数 | 1回 | 2回 | 3回以上 |
| 11 | 9 | 1 | 1 |
| 100.0 | 81.8 | 9.1 | 9.1 |

問2(1) ③延修了者数(平成18年度)

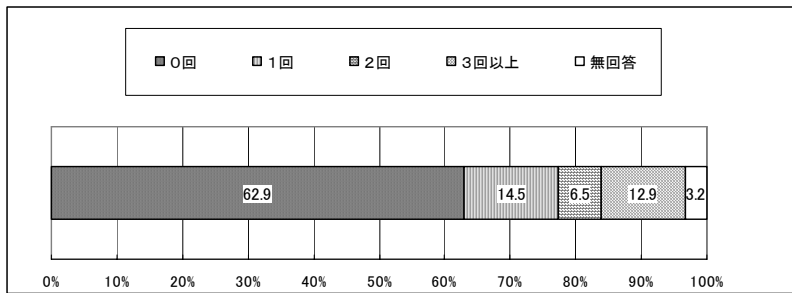
| | | | | |
|-------|-------|-------|-------|-------|
| 調査数 | 10人未満 | 30人未満 | 50人未満 | 50人以上 |
| 11 | 0 | 3 | 6 | 2 |
| 100.0 | 0.0 | 27.3 | 54.5 | 18.2 |

問 2 (1) ④講習会実施中止回数

講習会の実施が見送られた回数については、「0回」(62.9%)が最も多く、次いで「1回」(14.5%)、「3回以上」(12.9%)と続く。1回以上中止したことのある事業者が、全体の33.9%を占めている。

| 調査数 | 0回 | 1回 | 2回 | 3回以上 | 無回答 |
|-------|------|------|-----|------|-----|
| 62 | 39 | 9 | 4 | 8 | 2 |
| 100.0 | 62.9 | 14.5 | 6.5 | 12.9 | 3.2 |

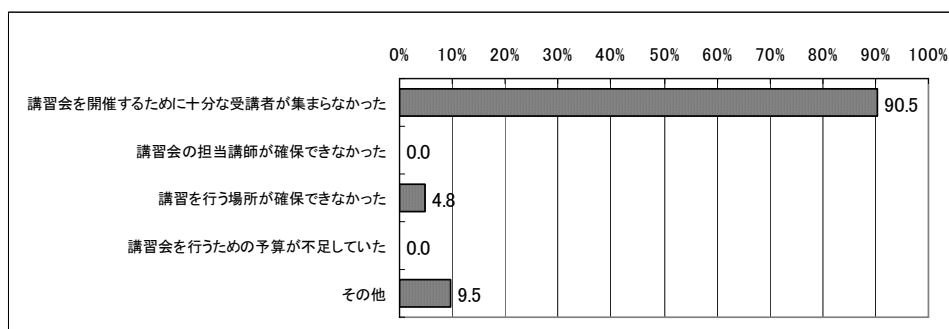
| 調査数 | 平均 |
|-------|-----|
| 60 | 1.0 |
| 100.0 | |



問2 (1) ④実施が見送られた理由

講習会の実施が見送られた理由については、「受講者が集まらなかった」(90.5%)が、圧倒的多数を占めている。「担当講師の確保ができなかった」、「予算の不足」という選択肢については、0件である。

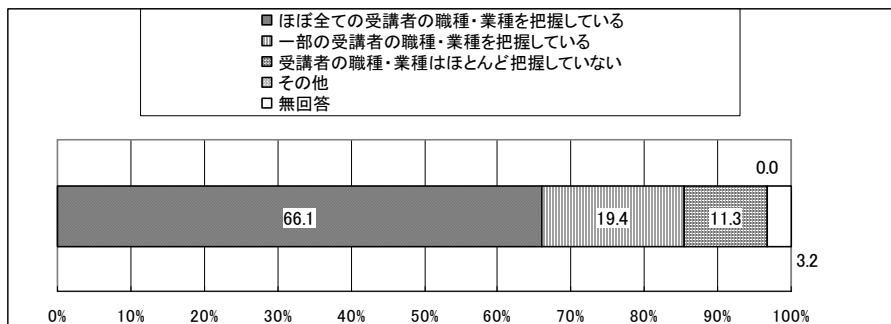
| 調査数 | 集められなかつた | 講習会を開催するに十分な受講者が集まらなかった | 確保できない | 講習会の担当講師が確保できなかった | 講習会を行う場が確保できなかった | 講習会を行うための予算が不足していた | その他 |
|-------|----------|-------------------------|--------|-------------------|------------------|--------------------|-----|
| 21 | 19 | 0 | 1 | 0 | 0 | 2 | |
| 100.0 | 90.5 | 0.0 | 4.8 | 0.0 | 0.0 | 9.5 | |



問2 (1) ⑤指定講習会の受講者の職種や業種等の把握

受講者についての職種・業種等について、「把握している」(66.1%)と回答した事業者が最も多く、次いで「一部把握している」(19.4%)と続く。「ほとんど把握していない」(11.3%)との回答は、全体の一割程度である。

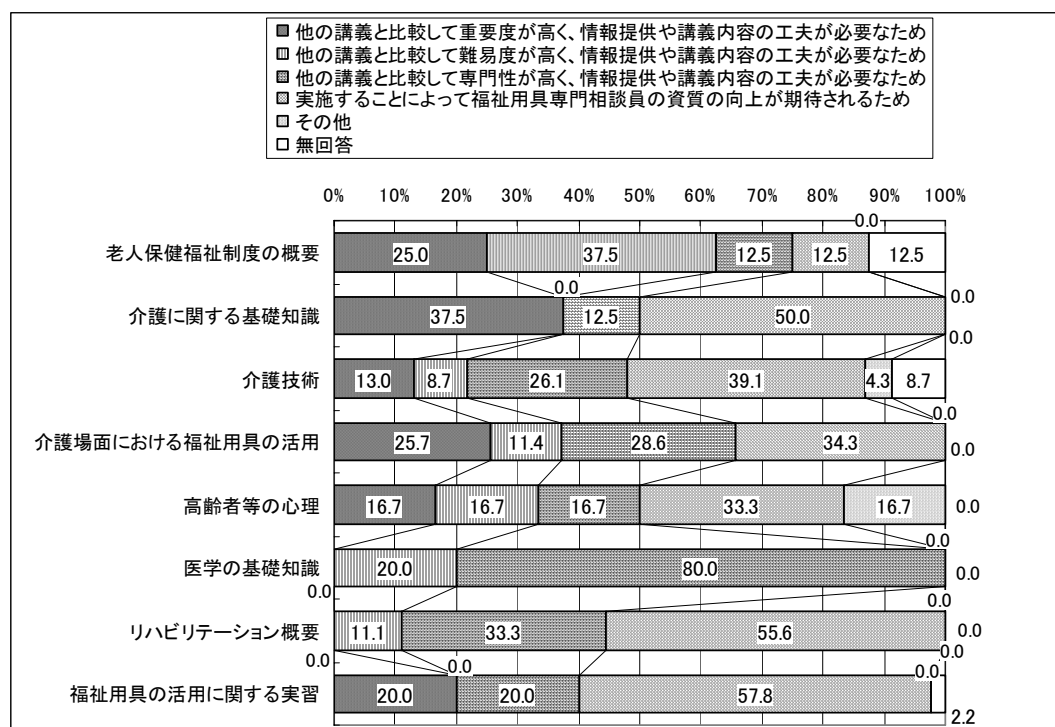
| 調査数 | ほぼ全ての職種・業種を把握している | 一部の職種・業種を把握している | ほとんどの職種・業種を把握していない | その他 | 無回答 |
|-------|-------------------|-----------------|--------------------|-----|-----|
| 62 | 41 | 12 | 7 | 0 | 2 |
| 100.0 | 66.1 | 19.4 | 11.3 | 0.0 | 3.2 |



問 2 (2) ①努力・工夫している講義・演習内容／その理由

指定講習会の講義・演習で特段、工夫・努力している項目については、「福祉用具の活用に関する実習」（45件）、「介護場面での福祉用具の活用」（35件）、「介護技術」（23件）の以上3項目について、工夫・努力していると回答した事業者が多い。また、それら3項目について、工夫・努力の理由として「福祉用具専門相談員の資質向上が期待される」との回答がそれぞれ最も多かった。

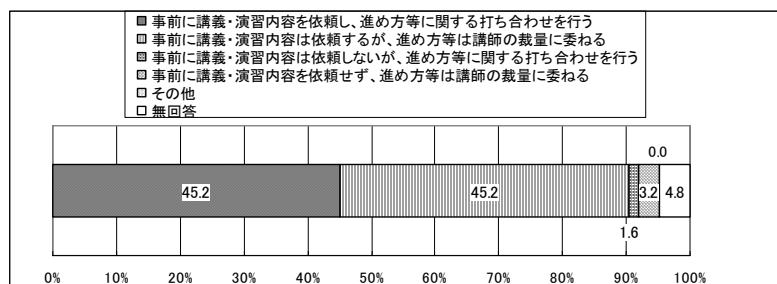
| | 調査数 | なや重要 た講義 め度 内 容 が 高 く、 工 夫 情 報 提 供 | なや難 た講義 め度 内 容 が 高 く、 工 夫 情 報 提 供 | なや専 た講義 め性 内 容 が 高 く、 工 夫 情 報 提 供 | が専実 期門施 待相 相す 談る 員こと のた資 ため福 祉 用 具 | そ 他 | 無 回 答 |
|-----------------|-------------|---|--|--|--|-----------|-------------|
| 老人保健福祉制度の概要 | 8 100.0 | 2 25.0 | 3 37.5 | 1 12.5 | 1 12.5 | 0 0.0 | 1 12.5 |
| 介護に関する基礎知識 | 8 100.0 | 3 37.5 | 0 0.0 | 1 12.5 | 4 50.0 | 0 0.0 | 0 0.0 |
| 介護技術 | 23 100.0 | 3 13.0 | 2 8.7 | 6 26.1 | 9 39.1 | 1 4.3 | 2 8.7 |
| 介護場面における福祉用具の活用 | 35 100.0 | 9 25.7 | 4 11.4 | 10 28.6 | 12 34.3 | 0 0.0 | 0 0.0 |
| 高齢者等の心理 | 6 100.0 | 1 16.7 | 1 16.7 | 1 16.7 | 2 33.3 | 1 16.7 | 0 0.0 |
| 医学の基礎知識 | 5 100.0 | 0 0.0 | 1 20.0 | 4 80.0 | 0 0.0 | 0 0.0 | 0 0.0 |
| リハビリテーション概要 | 9 100.0 | 0 0.0 | 1 11.1 | 3 33.3 | 5 55.6 | 0 0.0 | 0 0.0 |
| 福祉用具の活用に関する実習 | 45 100.0 | 9 20.0 | 0 0.0 | 9 20.0 | 26 57.8 | 0 0.0 | 1 2.2 |



問2. (2) ③講義・演習の具体的な内容の決定方法

講習会の講義・演習の具体的な内容の決定方法については、講義・演習内容を事業者が依頼し、進め方等について講師と打合せを行うところが多く、28 事業者 (45.2%) となっている。内容は依頼するが、進め方は講師に委ねるとの回答も同数の 28 事業者 (45.2%) となっている。

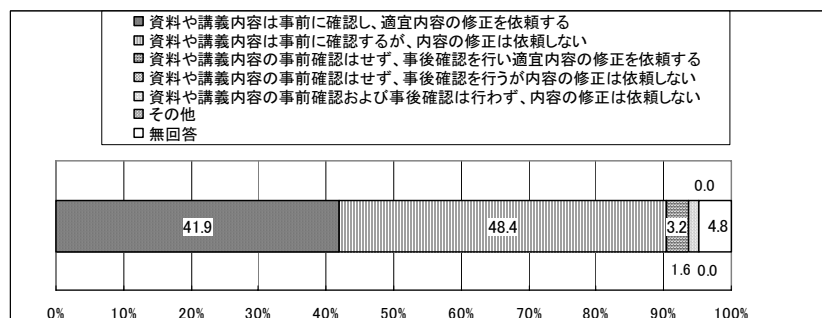
| 調査数 | 事前に講師に打ち合わせを進め方を等行 | 事前に講師の裁量に進め方を等行 | 事前に講師の裁量に進め方を等行 | 事前に講師の裁量に進め方を等行 | その他 | 無回答 |
|-------|--------------------|-----------------|-----------------|-----------------|-----|-----|
| 62 | 28 | 28 | 1 | 2 | 0 | 3 |
| 100.0 | 45.2 | 45.2 | 1.6 | 3.2 | 0.0 | 4.8 |



問2. (2) ④講師作成のテキストや資料を使用する場合の事前確認

講習会において、講師作成のテキストや資料を使用する場合の事前確認については、「内容は、事前に確認するが、修正は依頼しない」 (48.4%) が最も多く、「内容を事前に確認し、適宜内容の修正を依頼する」 (41.9%) がそれに続く。

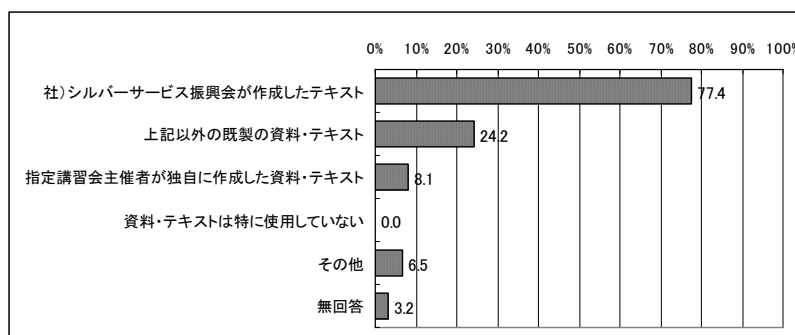
| 調査数 | 資料や講義内容を依頼し、適宜内容は事前確認 | 資料や講義内容を依頼し、適宜内容は事前確認 | 資料や講義内容を依頼し、適宜内容は事前確認 | 資料や講義内容を依頼し、適宜内容は事前確認 | 資料や講義内容を依頼し、適宜内容は事前確認 | その他 | 無回答 |
|-------|-----------------------|-----------------------|-----------------------|-----------------------|-----------------------|-----|-----|
| 62 | 26 | 30 | 2 | 0 | 1 | 0 | 3 |
| 100.0 | 41.9 | 48.4 | 3.2 | 0.0 | 1.6 | 0.0 | 4.8 |



問2. (2) ⑤講師作成の資料以外に使用している資料・テキスト

講師が作成したテキスト・資料以外に指定講習会で使用している資料・テキストについては、「(社) シルバーサービス振興会編集のテキスト」が48名(77.4%)と最も多い。

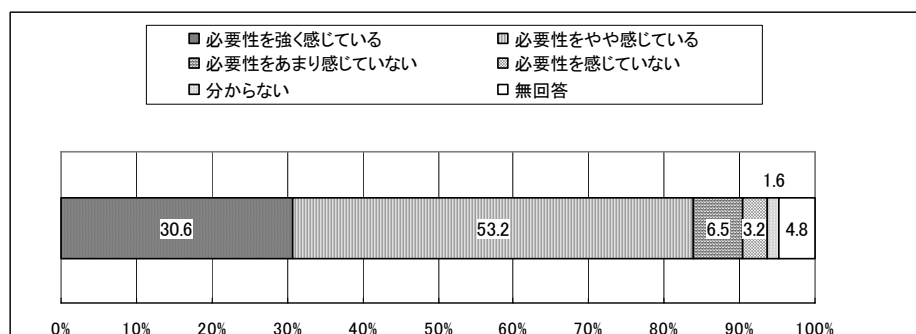
| 調査数 | キス(社)振興会が作成したテキスト | テ1キ以外の既製の資料・ | キ自指定講習会主催者が独自作成した資料・ | 使用料・テキストは特に | その他 | 無回答 |
|-------|-------------------|--------------|----------------------|-------------|-----|-----|
| 62 | 48 | 15 | 5 | 0 | 4 | 2 |
| 100.0 | 77.4 | 24.2 | 8.1 | 0.0 | 6.5 | 3.2 |



問2 (2) ⑥講義・演習でテストや確認試験等を実施する必要性

指定講習会の講義・演習において、テスト・確認試験等を実施する必要性の有無については、「テストや確認試験等の必要性を感じている」件が、計52事業所(83.8%)と多い。

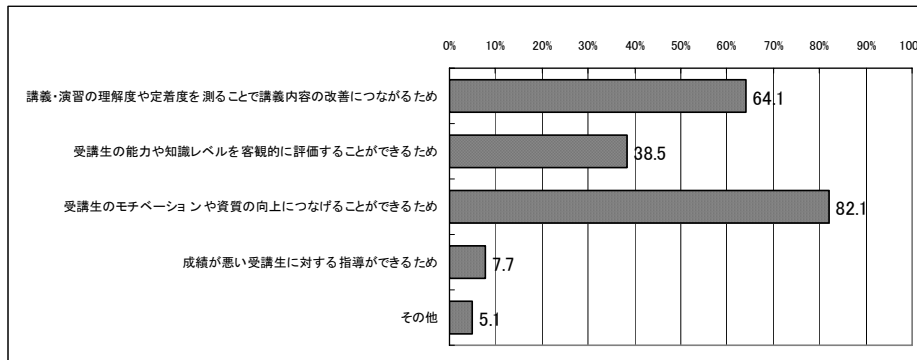
| 調査数 | る必要性を強く感じている | る必要性をやや感じている | い必要性をあまり感じていない | 必要性を感じていない | 分からない | 無回答 |
|-------|--------------|--------------|----------------|------------|-------|-----|
| 62 | 19 | 33 | 4 | 2 | 1 | 3 |
| 100.0 | 30.6 | 53.2 | 6.5 | 3.2 | 1.6 | 4.8 |



問2 (2) ⑥設問 I 必要性を感じている理由

テスト・確認試験の必要性を感じている事業者のうち、その理由として「受講生のモチベーションや資質の向上に繋がる」(76.9%) が最も多く「理解度や定着度を測ることで講義の改善に繋がる」(59.6%) との回答が続く(複数回答可)。

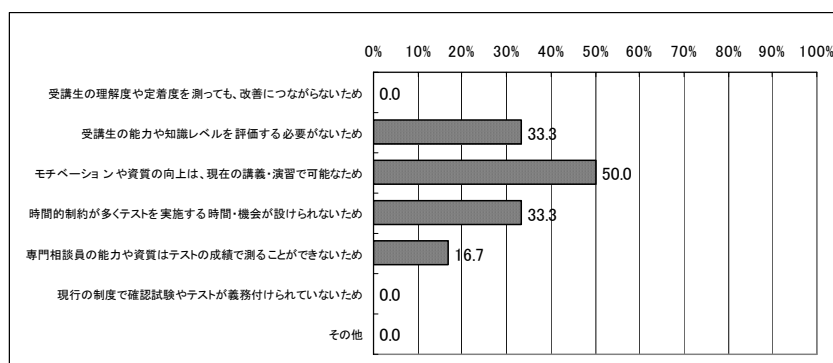
| 調査数 | 理解度や定着度を測るため | 受講生の客観的な評価を促すため | 受講生のモチベーションを向上させるため | 成績が悪い受講生に対する指導ができるため | その他 |
|-------|--------------|-----------------|---------------------|----------------------|-----|
| 52 | 31 | 21 | 40 | 4 | 2 |
| 100.0 | 59.6 | 40.4 | 76.9 | 7.7 | 3.8 |



問2 (2) ⑥設問Ⅱ必要性を感じていない理由

テスト・確認試験の必要性を感じていない事業者のうち、その理由としては「モチベーションや資質の向上は、現在の講義・演習で可能なため」(全6件中3件、50.0%)が最も多い。

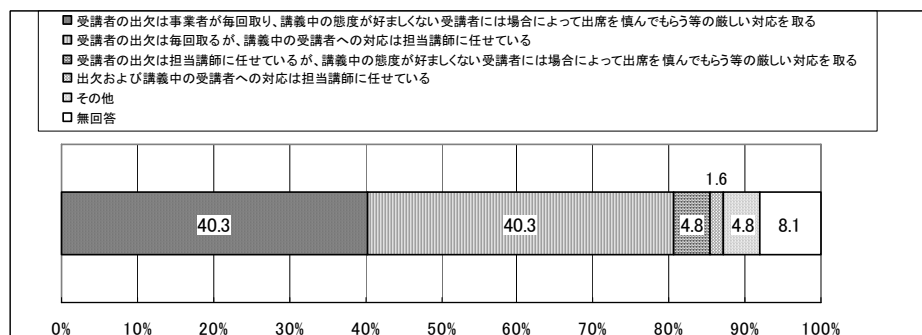
| 調査数 | 受講生の理解度を改善に着手する必要があるため | 受講生の能力や知識レベルを評価する必要があるため | モチベーションや資質の向上は、現在の講義・演習で可能なため | 時間的制約が多いため | 専門相談員の能力や資質はテストの成績で測ることができないため | 現行の制度で確認試験やテストが義務付けられていないため | その他 |
|-------|------------------------|--------------------------|-------------------------------|------------|--------------------------------|-----------------------------|-----|
| 6 | 0 | 2 | 3 | 2 | 1 | 0 | 0 |
| 100.0 | 0.0 | 33.3 | 50.0 | 33.3 | 16.7 | 0.0 | 0.0 |



問2 (2) ⑦授業中の出欠や受講態度についての通常対応

受講生の出欠・受講態度に関する、通常対応については、「出欠は事業者が取り、態度が好ましくない場合は出席を慎んでもらう」(40.3%)と「出欠は事業者が取るが、受講者への対応は講師に任せる」(40.3%)との回答が、それぞれ同数である。出欠に関しては、事業所が取るケースが8割以上を占めている。

| 調査数 | 出欠は事業者が取り、態度が好ましくない場合は出席を慎んでもらう | 出欠は事業者が取るが、受講者への対応は講師に任せる | 出欠および講義中の受講者への対応は担当講師に任せている | その他 | 無回答 |
|-------|---------------------------------|---------------------------|-----------------------------|-----|-----|
| 62 | 25 | 25 | 3 | 1 | 5 |
| 100.0 | 40.3 | 40.3 | 4.8 | 1.6 | 8.1 |



問2 (3) ①講義・実習を担当している担当講師数

講義・実習を担当している講師の数を、項目別に見ると、「介護技術」、「介護場面における福祉用具の活用」そして「福祉用具の活用に関する実習」の3項目について、担当講師数が「3人以上」との回答が5割以上を占めている。

| | 調査数 | 1人 | 2人 | 3人以上 | 無回答 | | 調査数 | 平均 |
|-----------------|-------------|------------|------------|------------|----------|--|------------|-----|
| 老人保健福祉制度の概要 | 62 100.0 | 24 38.7 | 22 35.5 | 12 19.4 | 4 6.5 | | 58 12.6 | 2.2 |
| 介護に関する基礎知識 | 62 100.0 | 20 32.3 | 12 19.4 | 25 40.3 | 5 8.1 | | 57 12.4 | 3.3 |
| 介護技術 | 62 100.0 | 10 16.1 | 11 17.7 | 36 58.1 | 5 8.1 | | 57 12.4 | 3.8 |
| 介護場面における福祉用具の活用 | 62 100.0 | 10 16.1 | 15 24.2 | 31 50.0 | 6 9.7 | | 56 12.2 | 3.7 |
| 高年齢者等の心理 | 62 100.0 | 28 45.2 | 9 14.5 | 21 33.9 | 4 6.5 | | 58 12.6 | 2.7 |
| 医学の基礎知識 | 62 100.0 | 25 40.3 | 20 32.3 | 13 21.0 | 4 6.5 | | 58 12.6 | 2.1 |
| リハビリテーション概要 | 62 100.0 | 28 45.2 | 16 25.8 | 13 21.0 | 5 8.1 | | 57 12.4 | 2.1 |
| 福祉用具の活用に関する実習 | 62 100.0 | 8 12.9 | 13 21.0 | 37 59.7 | 4 6.5 | | 58 12.6 | 4.0 |

問2 (3) ①科目のみの担当講師数 (専任のみ)

各科目の専任講師数については、「0人」と答えた事業所が各項目で2割～3割を占めている。このことは、講師がいくつかの講義・実習を兼任しているケースも一定程度あることを示している。

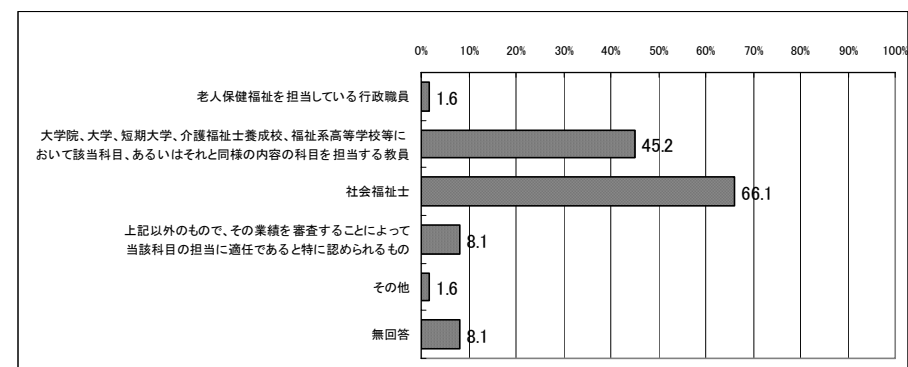
しかし、「老人保健福祉制度の概要」と「医学の基礎知識」に関しては、専任講師数が「0人」と回答した事業所が、他の項目より少なく、それぞれ15%前後に留まっており、当概項目を専任で教えている講師の比率が、他の項目よりも高いことを示している。

| | 調査数 | 0人 | 1人 | 2人 | 3人以上 | 無回答 | 調査数 | 平均 |
|-----------------|-------------|------------|------------|------------|-----------|------------|------------|-----|
| 老人保健福祉制度の概要 | 62 100.0 | 10 16.1 | 26 41.9 | 8 12.9 | 5 8.1 | 13 21.0 | 49 13.1 | 1.2 |
| 介護に関する基礎知識 | 62 100.0 | 21 33.9 | 19 30.6 | 1 1.6 | 5 8.1 | 16 25.8 | 46 12.3 | 1.1 |
| 介護技術 | 62 100.0 | 20 32.3 | 10 16.1 | 8 12.9 | 9 14.5 | 15 24.2 | 47 12.5 | 1.3 |
| 介護場面における福祉用具の活用 | 62 100.0 | 20 32.3 | 14 22.6 | 6 9.7 | 7 11.3 | 15 24.2 | 47 12.5 | 1.1 |
| 高齢者等の心理 | 62 100.0 | 16 25.8 | 23 37.1 | 4 6.5 | 2 3.2 | 17 27.4 | 45 12.0 | 0.9 |
| 医学の基礎知識 | 62 100.0 | 9 14.5 | 21 33.9 | 15 24.2 | 3 4.8 | 14 22.6 | 48 12.8 | 1.3 |
| リハビリテーション概要 | 62 100.0 | 13 21.0 | 22 35.5 | 8 12.9 | 2 3.2 | 17 27.4 | 45 12.0 | 1.0 |
| 福祉用具の活用に関する実習 | 62 100.0 | 18 29.0 | 12 19.4 | 10 16.1 | 8 12.9 | 14 22.6 | 48 12.8 | 1.4 |

問2 (3) ①老人保健福祉制度の概要 講師要件

「老人保健福祉制度の概要」についての講師要件については、「社会福祉士」(66.1%)との回答が最も多い。

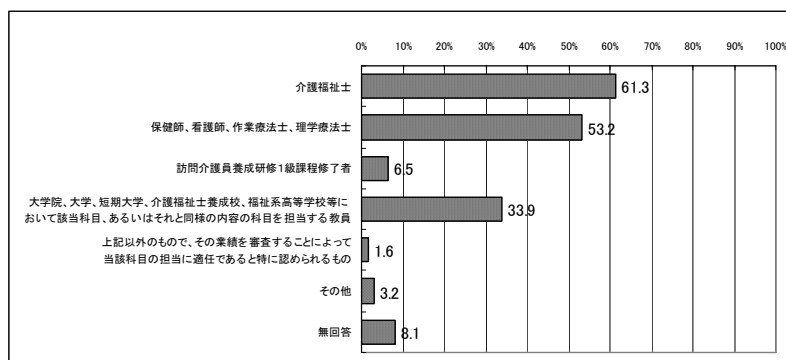
| 調査数 | 老人保健福祉を担任している | 大学院、大学、短期大学、介護福祉士養成校、福祉系高等学校等において該当科目、あるいはそれと同様の内容の科目を担当する教員 | 社会福祉士 | 当該業務の審査で当該科目に認められるもの | その他 | 無回答 |
|-------------|---------------|--|------------|----------------------|----------|----------|
| 62 100.0 | 1 1.6 | 28 45.2 | 41 66.1 | 5 8.1 | 1 1.6 | 5 8.1 |



問2 (3) ①介護に関する基礎知識 講師要件

「介護に関する基礎知識」の講師要件については、「介護福祉士」(61.3%)との回答が最も多く、次いで「保健師、看護師、作業療法士、理学療法士」(53.2%)と続く。

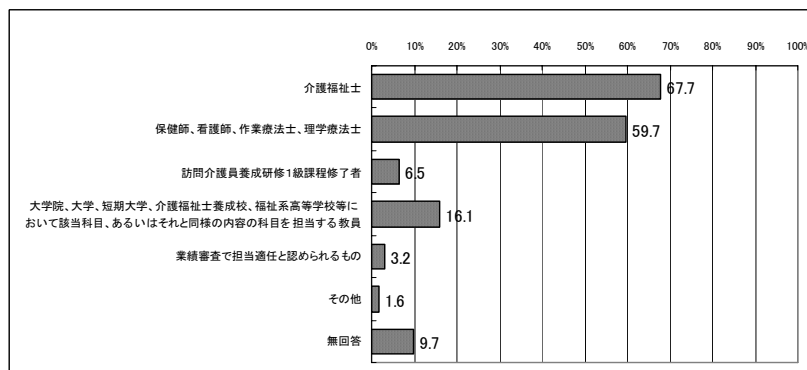
| 調査数 | 介護福祉士 | 保健師、 看護師、 理学療法士、 作業療法士 | 訪問介護員 養成研修 1級課程 修了者 | 大学院、大学、 短期大学、 介護福祉士養成 校、福祉系高等 学校等に おいて当該科目、 あるいはそれと同 様の内容の科目 を担当する教員 であるもの | 業務審査で 当該科目の担 当に認めら れるもの | その他 | 無回答 |
|-------------|------------|---------------------------------|------------------------------|---|----------------------------------|----------|----------|
| 62 100.0 | 38 61.3 | 33 53.2 | 4 6.5 | 21 33.9 | 1 1.6 | 2 3.2 | 5 8.1 |



問2 (3) ①介護技術 講師要件

「介護技術」の講師要件は、「介護福祉士」(67.7%)が最も多く、次いで「保健士、看護師、作業療法士、理学療法士」(59.7%)と続く。

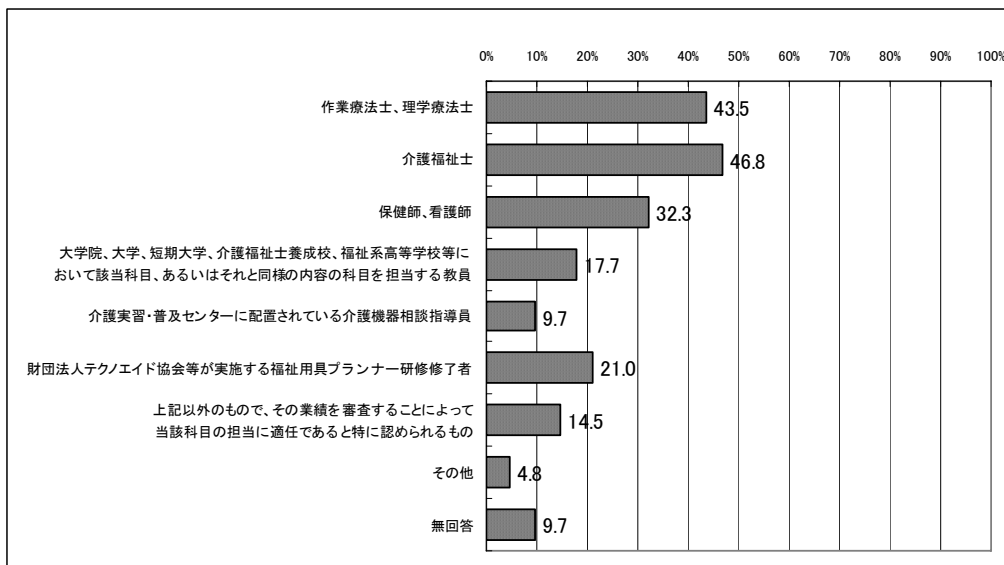
| 調査数 | 介護福祉士 | 保健師、 看護師、 理学療法士、 作業療法士 | 訪問介護員 養成研修 1級課程 修了者 | 大学院、大学、 短期大学、 介護福祉士養成 校、福祉系高等 学校等に おいて当該科目、 あるいはそれと同 様の内容の科目 を担当する教員 であるもの | 業務審査で 当該科目の担 当に認めら れるもの | その他 | 無回答 |
|-------------|------------|---------------------------------|------------------------------|---|----------------------------------|----------|----------|
| 62 100.0 | 42 67.7 | 37 59.7 | 4 6.5 | 10 16.1 | 2 3.2 | 1 1.6 | 6 9.7 |



問2（3）①介護場面における福祉用具の活用の講師要件

「介護場面における福祉用具の活用」の講師要件については、「介護福祉士」(46.8%)が最も多く、次いで「作業療法士・理学療法士」(43.5%)となっている。

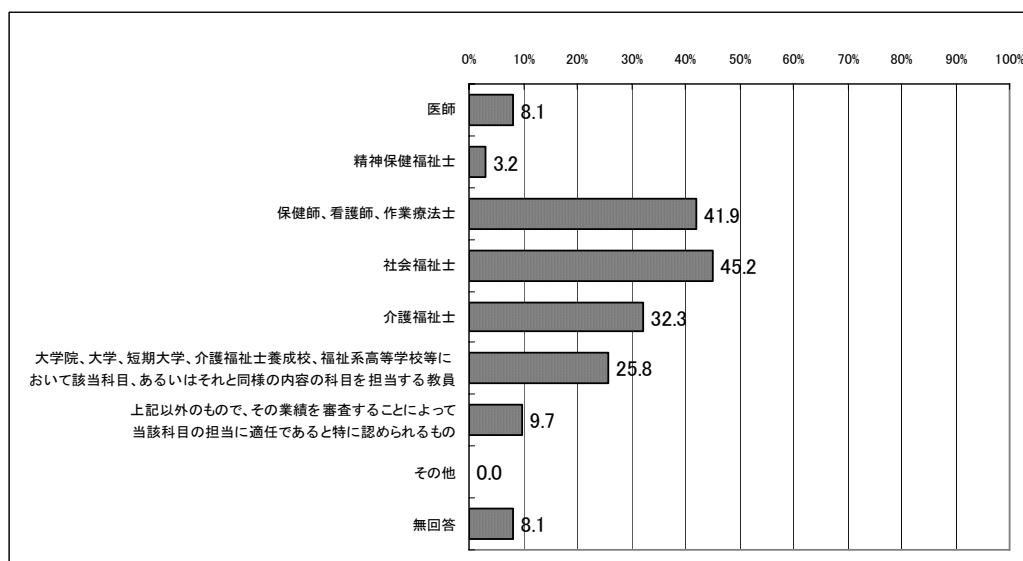
| 調査数 | 作業療法士、理学療法士 | 介護福祉士 | 保健師、看護師 | 大学院、大学、短期大学、介護福祉士養成校、福祉系高等学校等に於いて該科目、あるいはそれと同様の内容の科目を担当する教員 | 介護実習・普及センターに配置されている介護機器相談指導員 | 財団法人テクノエイド協会等が実施する福祉用具プランナー研修修了者 | 上記以外のもの、その業績を審査することによって当該科目の担当に適任であると特に認められるもの | その他 | 無回答 |
|-------|-------------|-------|---------|---|------------------------------|----------------------------------|--|-----|-----|
| 62 | 27 | 29 | 20 | 11 | 6 | 13 | 9 | 3 | 6 |
| 100.0 | 43.5 | 46.8 | 32.3 | 17.7 | 9.7 | 21.0 | 14.5 | 4.8 | 9.7 |



問2 (3) ①高年齢者等の心理 講師要件

「高年齢者等の心理」の講師要件については、「社会福祉士」(45.2%)が最も多く、次いで「保健師、看護師、作業療法士」(41.9%)と続く。

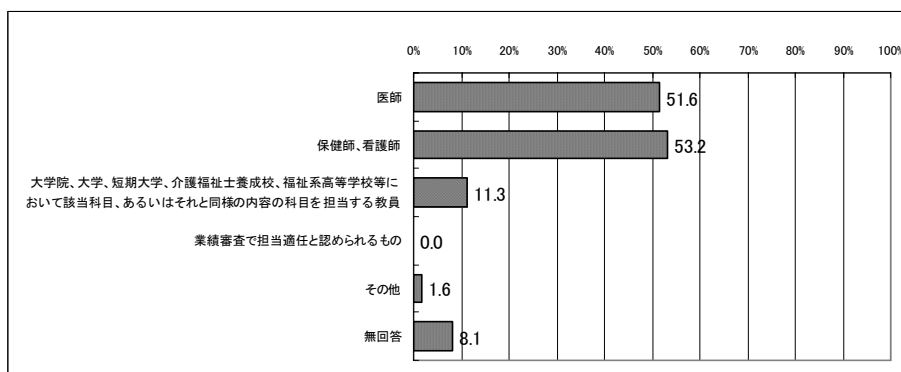
| 調査数 | 医師 | 精神保健福祉士 | 保健師、看護師、作業療法士 | 社会福祉士 | 介護福祉士 | 大学院、大学、短期大学、介護福祉士養成校、福祉系高等学校等において該科目、あるいはそれと同様の内容の科目を担当する教員 | 業務審査で当該科目の担当適任であると特に認められるもの | その他 | 無回答 |
|-------|-----|---------|---------------|-------|-------|---|-----------------------------|-----|-----|
| 62 | 5 | 2 | 26 | 28 | 20 | 16 | 6 | 0 | 5 |
| 100.0 | 8.1 | 3.2 | 41.9 | 45.2 | 32.3 | 25.8 | 9.7 | 0.0 | 8.1 |



問2 (3) ①医学の基礎知識 講師要件

「医学の基礎知識」の講師要件については、「保健師、看護師」(53.2%)が最も多く、次いで、ほぼ同数の「医師」(51.6%)と続く。

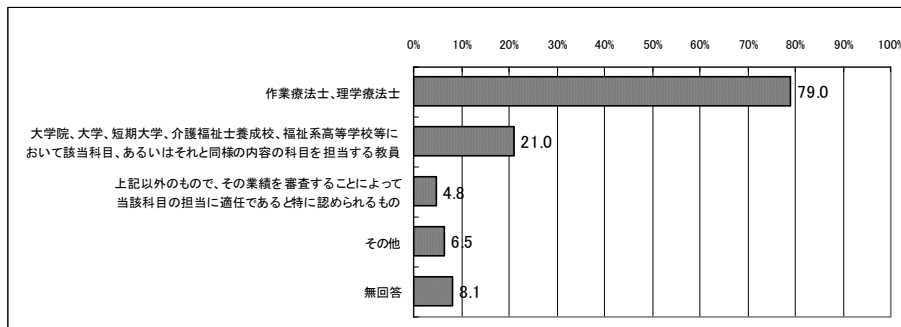
| 調査数 | 医師 | 保健師、看護師 | 大学院、大学、短期大学、介護福祉士養成校、福祉系高等学校等において該当科目、あるいはそれと同様の内容の科目を担当する教員 | 業績審査で当該科目に認められるものであると特目に認められるもの | その他 | 無回答 |
|-------|------|---------|--|---------------------------------|-----|-----|
| 62 | 32 | 33 | 7 | 0 | 1 | 5 |
| 100.0 | 51.6 | 53.2 | 11.3 | 0.0 | 1.6 | 8.1 |



問2 (3) ①リハビリテーション概要 講師要件

「リハビリテーション概要」の講師要件については、「作業療法士、理学療法士」(79.0%)が最も多い。

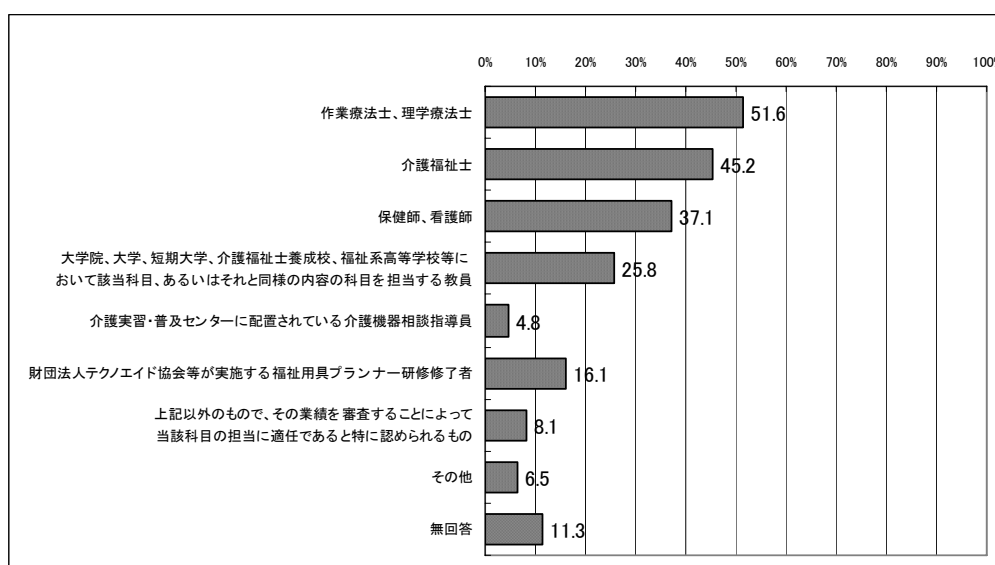
| 調査数 | 作業療法士、理学療法士 | 大学院、大学、短期大学、介護福祉士養成校、福祉系高等学校等において該当科目、あるいはそれと同様の内容の科目を担当する教員 | 業績審査で当該科目に認められるものであると特目に認められるもの | その他 | 無回答 |
|-------|-------------|--|---------------------------------|-----|-----|
| 62 | 49 | 13 | 3 | 4 | 5 |
| 100.0 | 79.0 | 21.0 | 4.8 | 6.5 | 8.1 |



問2 (3) ①福祉用具の活用に関する実習 講師要件

「福祉用具の活用」の講師要件については、「作業療法士、理学療法士」(51.6%)が最も多く、次いで「介護福祉士」(45.2%)と続く。

| 調査数 | 作業療法士、理学療法士 | 介護福祉士 | 保健師、看護師 | 大学院、大学、短期大学、介護福祉士養成校、福祉系高等学校等において該当科目、あるいはそれと同様の内容の科目を担当する教員 | 介護実習・普及センターに配置されている介護機器相談指導員 | 財団法人テクノエイド協会等が実施する福祉用具プランナー研修修了者 | 上記以外のもので、その業績を審査することによって当該科目の担当に適任であると特に認められるもの | その他 | 無回答 |
|-------|-------------|-------|---------|--|------------------------------|----------------------------------|---|-----|------|
| 62 | 32 | 28 | 23 | 16 | 3 | 10 | 5 | 4 | 7 |
| 100.0 | 51.6 | 45.2 | 37.1 | 25.8 | 4.8 | 16.1 | 8.1 | 6.5 | 11.3 |

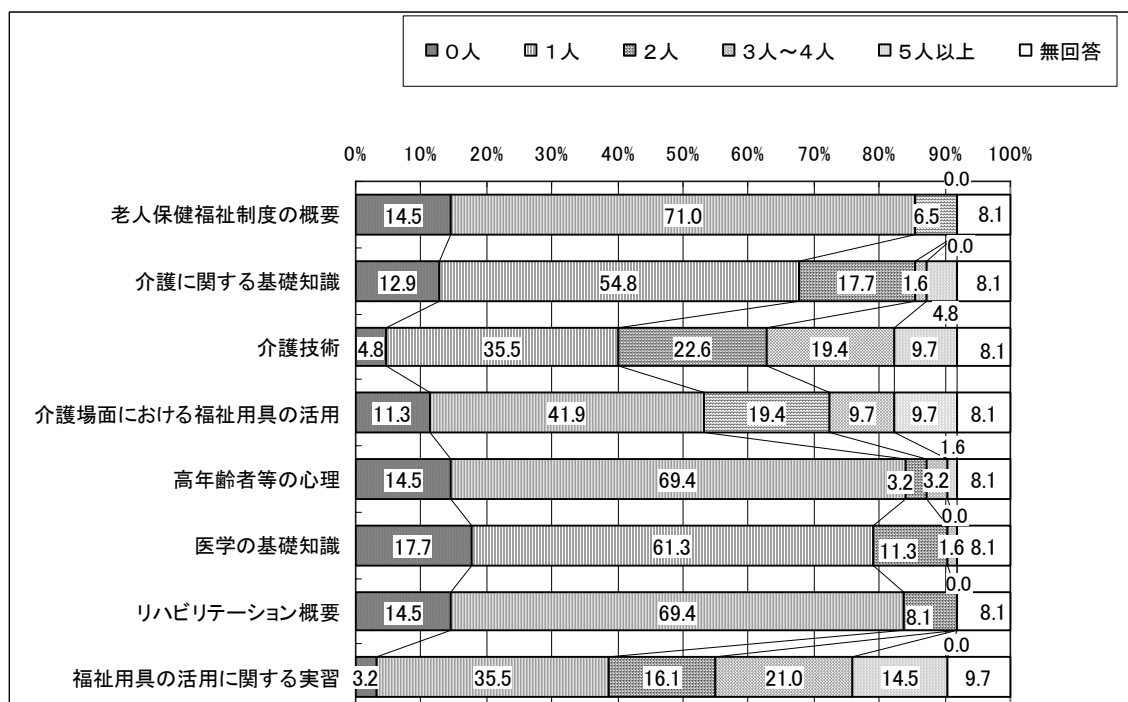


問 2 (3) ②平均担当講師数

講習会 1 回あたりの平均担当講師数については、「老人保健福祉制度の概要」、「介護に関する基礎知識」、「高齢者等の心理」、「医学の基礎知識」そして「リハビリテーション概要」の各項目につき、「1 人」との回答が 5 割以上を占めた。

また、複数の講師 (2 人以上) が関わる傾向にある項目は、介護技術 (32 事業者、51.7%)、介護場面での福祉用具の活用 (24 事業者、38.8%)、福祉用具の活用 (32 事業者、51.7%) などがある。

| | 調査数 | 0 人 | 1 人 | 2 人 | 3 人 ～ 4 人 | 5 人 以上 | 無回答 |
|-----------------|-------------|------------|------------|------------|-----------------|-----------|----------|
| 老人保健福祉制度の概要 | 62 100.0 | 9 14.5 | 44 71.0 | 4 6.5 | 0 0.0 | 0 0.0 | 5 8.1 |
| 介護に関する基礎知識 | 62 100.0 | 8 12.9 | 34 54.8 | 11 17.7 | 1 1.6 | 3 4.8 | 5 8.1 |
| 介護技術 | 62 100.0 | 3 4.8 | 22 35.5 | 14 22.6 | 12 19.4 | 6 9.7 | 5 8.1 |
| 介護場面における福祉用具の活用 | 62 100.0 | 7 11.3 | 26 41.9 | 12 19.4 | 6 9.7 | 6 9.7 | 5 8.1 |
| 高齢者等の心理 | 62 100.0 | 9 14.5 | 43 69.4 | 2 3.2 | 2 3.2 | 1 1.6 | 5 8.1 |
| 医学の基礎知識 | 62 100.0 | 11 17.7 | 38 61.3 | 7 11.3 | 1 1.6 | 0 0.0 | 5 8.1 |
| リハビリテーション概要 | 62 100.0 | 9 14.5 | 43 69.4 | 5 8.1 | 0 0.0 | 0 0.0 | 5 8.1 |
| 福祉用具の活用に関する実習 | 62 100.0 | 2 3.2 | 22 35.5 | 10 16.1 | 13 21.0 | 9 14.5 | 6 9.7 |



問2 (3) ②兼任している科目

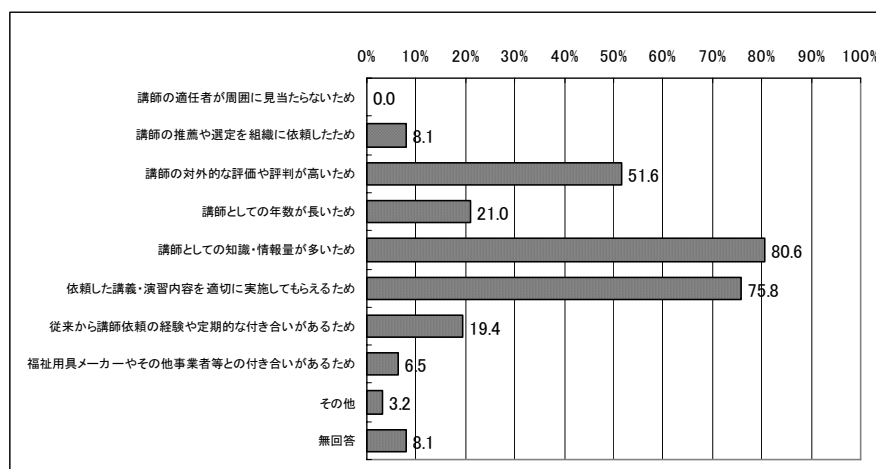
講師が兼任している科目については、「老人保健福祉制度の概要」、「医学の基礎知識」と「リハビリテーション概要」において、「講師が兼任している」と答えた事業者が他の項目に比して少ない。

| | 調査数 | 老人保健福祉制度の概要 | 介護に関する基礎知識 | 介護技術 | 介護場面における福祉用具の活用 | 高齢者等の心理 | 医学の基礎知識 | リハビリテーション概要 | 福祉用具の活用に関する実習 | 無回答 |
|-----|-------------|-------------|------------|------------|-----------------|------------|------------|-------------|---------------|------------|
| 講師A | 62 100.0 | 20 32.3 | 32 51.6 | 19 30.6 | 17 27.4 | 21 33.9 | 3 4.8 | 7 11.3 | 17 27.4 | 10 16.1 |
| 講師B | 62 100.0 | 2 3.2 | 15 24.2 | 23 37.1 | 18 29.0 | 11 17.7 | 10 16.1 | 8 12.9 | 24 38.7 | 20 32.3 |
| 講師C | 62 100.0 | 2 3.2 | 3 4.8 | 12 19.4 | 9 14.5 | 5 8.1 | 4 6.5 | 10 16.1 | 15 24.2 | 38 61.3 |

問2 (3) ③講師を選定した理由

講師を選定した理由については、「講師としての知識・情報量が多い」(80.6%)が最も多く、次いで、「依頼内容を適切に実施してもらえる」(75.8%)と続く。

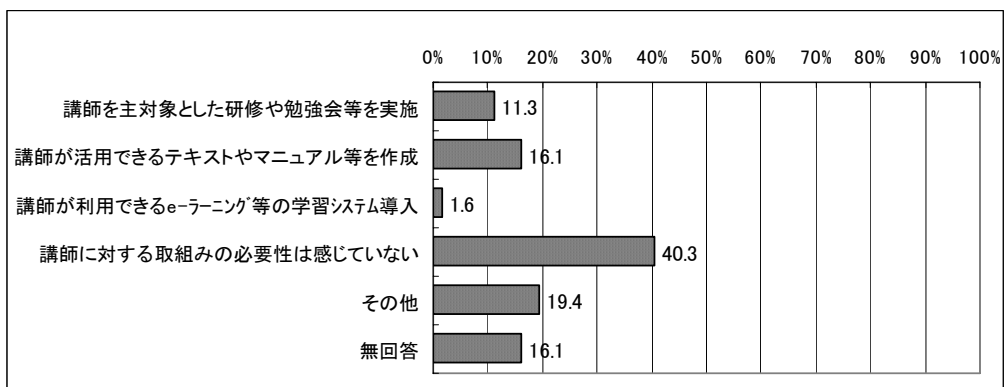
| 調査数 | 講師の適任者が周りに見当たらないため | 講師の推薦や選定を組織に依頼したため | 講師の対外的な評価や評判が高いため | 講師としての年数が長い | 講師としての知識・情報量が多い | 依頼した講義・演習内容に適切に実施してもらえるため | 従来から講師依頼の経験や定期的な付き合いがあるため | 福祉用具メーカーや他の事業者等との付き合いがあるため | その他 | 無回答 |
|-------------|--------------------|--------------------|-------------------|-------------|-----------------|---------------------------|---------------------------|----------------------------|----------|----------|
| 62 100.0 | 0 0.0 | 5 8.1 | 32 51.6 | 13 21.0 | 50 80.6 | 47 75.8 | 12 19.4 | 4 6.5 | 2 3.2 | 5 8.1 |



問2 (3) ④講師等指導者の養成に関連するような取組み

「講師に対する取組みの必要性は感じていない」との回答が25名(40.3%)となっている。

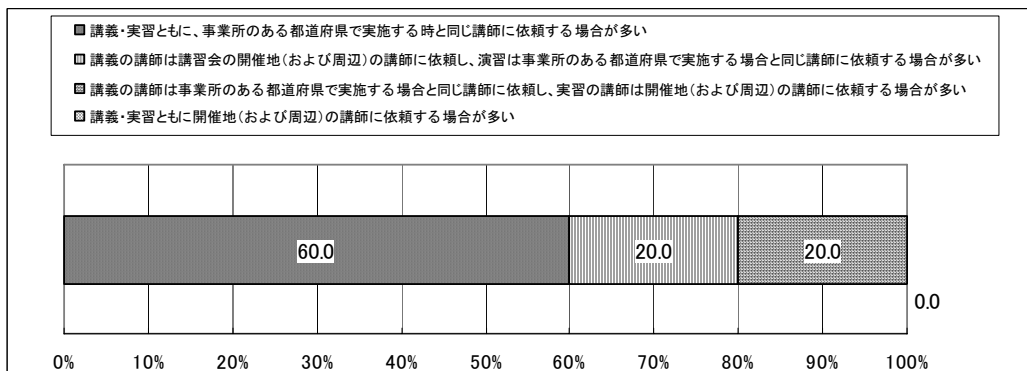
| 調査数 | 講師を主対象とした研修や勉強会等を実施している | 講師が活用できるテキストやマニュアル等を作成している | 講師が利用できるe-ラーニング等の学習システム導入している | 講師に対する取組みの必要性は感じていない | その他 | 無回答 |
|-------|-------------------------|----------------------------|-------------------------------|----------------------|------|------|
| 62 | 7 | 10 | 1 | 25 | 12 | 10 |
| 100.0 | 11.3 | 16.1 | 1.6 | 40.3 | 19.4 | 16.1 |



問2 (3) ⑤事業所を構えていない都道府県で実施の講師確保

| 調査数 | 講義・実習と、事業所のある都道府県で実施する時と同じ講師に依頼する機会が多い | 講義・実習は、事業所のある都道府県で実施する時と同じ講師に依頼する機会が多い | 講義・実習は、事業所のある都道府県で実施する時と同じ講師に依頼する機会が多い | 講義・実習ともに開催地に講師・実習ともに開催地の講師・実習ともに開催地 | 無回答 |
|-------|--|--|--|-------------------------------------|------|
| 62 | 6 | 2 | 2 | 0 | 52 |
| 100.0 | 9.7 | 3.2 | 3.2 | 0.0 | 83.9 |

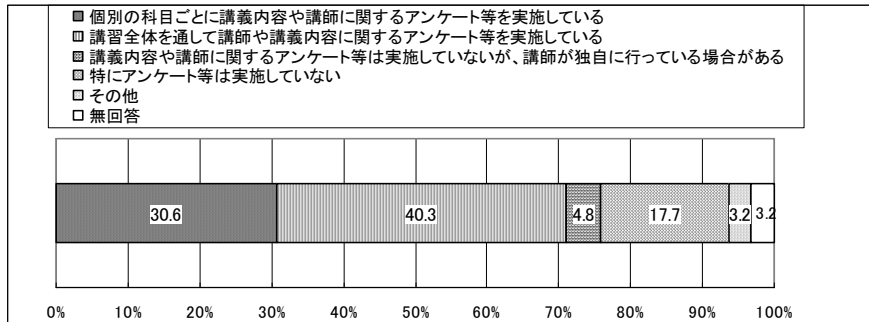
| 調査数 | 講義・実習と、事業所のある都道府県で実施する時と同じ講師に依頼する機会が多い | 講義・実習は、事業所のある都道府県で実施する時と同じ講師に依頼する機会が多い | 講義・実習は、事業所のある都道府県で実施する時と同じ講師に依頼する機会が多い | 講義・実習ともに開催地に講師・実習ともに開催地の講師・実習ともに開催地 | 無回答 |
|-------|--|--|--|-------------------------------------|-----|
| 10 | 6 | 2 | 2 | 0 | 0 |
| 100.0 | 60.0 | 20.0 | 20.0 | 0.0 | 0.0 |



問2 (3) ⑥受講者に対する講義内容や講師への満足度アンケート

受講者に対する講義内容や講師への満足度アンケート実施については、「講習全体を通しての行使や講義内容に関するアンケート」(40.3%)をとっているという回答が最も多く、次いで「個別の科目ごとの講師や講義内容に関するアンケート」(30.6%)を採っているという回答が続く。

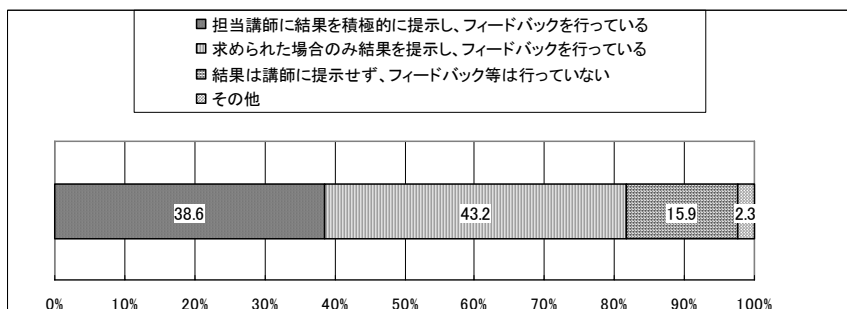
| 調査数 | 個別の科目ごとの講師や講義内容に関するアンケート | 講習全体を通して講師や講義内容に関するアンケート | アンケート等が行われていないが、講師が独自に行っている場合がある | 特にアンケート等は実施していない | その他 | 無回答 |
|-------|--------------------------|--------------------------|----------------------------------|------------------|-----|-----|
| 62 | 19 | 25 | 3 | 11 | 2 | 2 |
| 100.0 | 30.6 | 40.3 | 4.8 | 17.7 | 3.2 | 3.2 |



問2 (3) ⑦アンケート等の結果活用方法

アンケート等の結果の活用方法については、「求められた場合のみ結果を提示しフィードバックを行っている」(43.2%)が最も多く、次いで「担当講師に結果を積極的に提示している」(38.6%)が続く。

| 調査数 | 担当講師に結果を積極的に提示し、フィードバックを行っている | 求められた場合のみ結果を提示し、フィードバックを行っている | 結果は講師に提示せず、フィードバック等を行っていない | その他 |
|-------|-------------------------------|-------------------------------|----------------------------|-----|
| 44 | 17 | 19 | 7 | 1 |
| 100.0 | 38.6 | 43.2 | 15.9 | 2.3 |

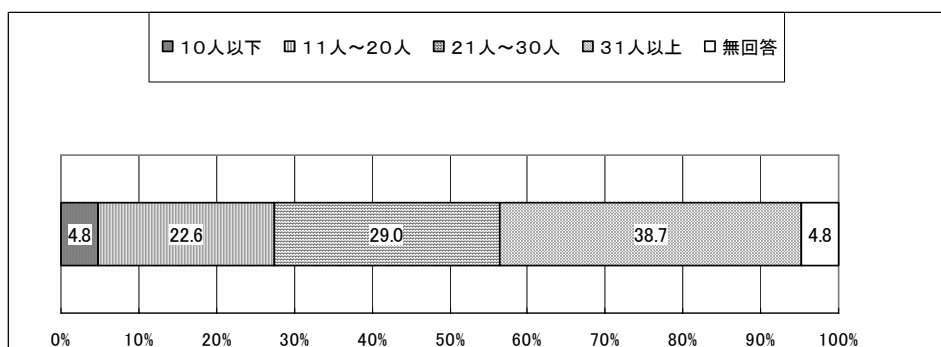


問2 (4) ① 1クラスあたり平均人数

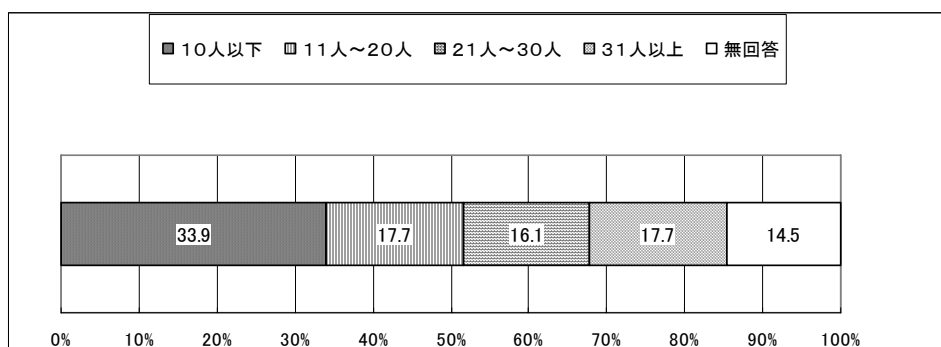
1クラスあたりの平均人数については、講義に関しては、「31人以上」が24事業所(38.7%)で最も多く、演習に関しては「10人以下」が21事業所(33.9%)となっている。講義は、多人数、演習は少人数という傾向がある。

| | 調査数 | 10人以下 | 11人～20人 | 21人～30人 | 31人以上 | 無回答 |
|----|-------------|------------|------------|------------|------------|-----------|
| 講義 | 62 100.0 | 3 4.8 | 14 22.6 | 18 29.0 | 24 38.7 | 3 4.8 |
| 演習 | 62 100.0 | 21 33.9 | 11 17.7 | 10 16.1 | 11 17.7 | 9 14.5 |

< 1クラスあたりの平均人数 講義 >



< 1クラスあたりの平均人数 演習 >

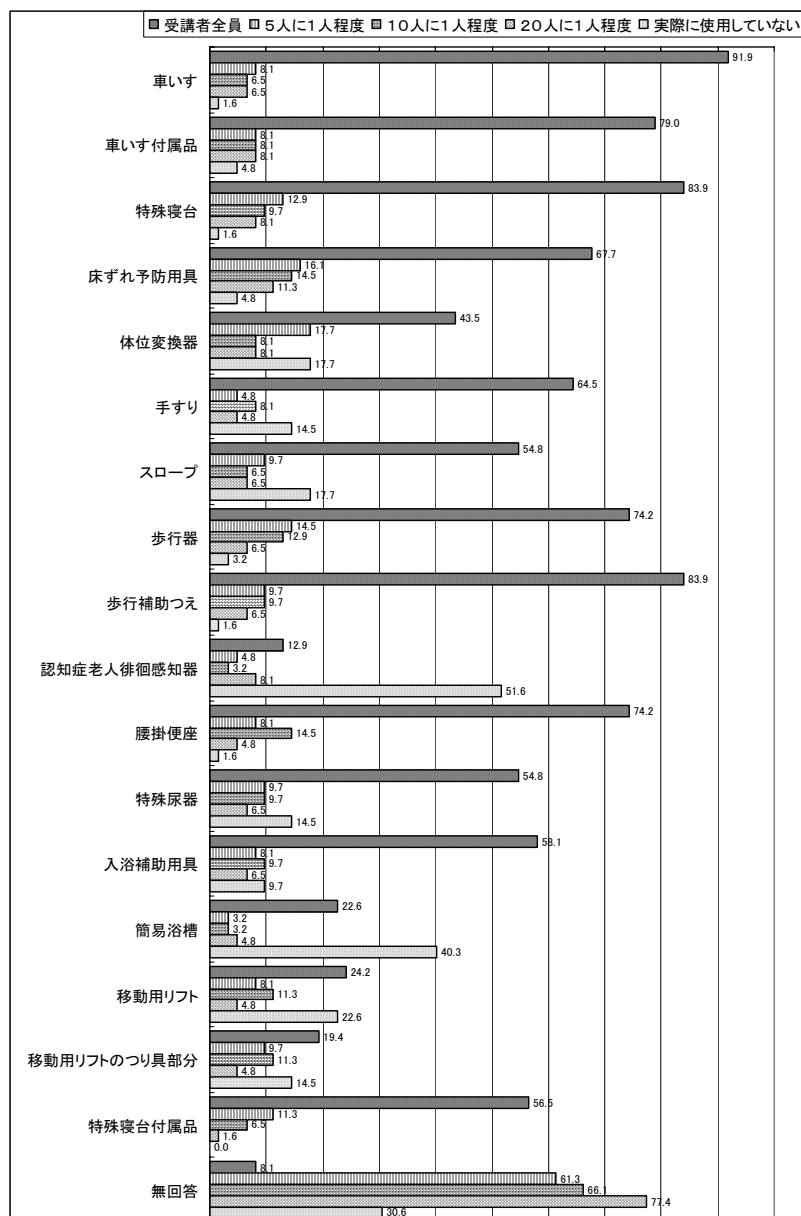


問2 (4) ③演習での実際の使用状況

福祉用具・機器の演習での実際の使用状況については、「体位変換機」、「スロープ」、「特殊尿器」「入浴補助用具」について、「受講生全員が実際に使用する」割合が、他の項目に比して低い傾向がある。

「実際に使用していない」との回答の中で、認知症老人徘徊感知器が32名(51.6%)、簡易浴槽が25名(40.3%)、移動用リフトが14名(22.6%)と大きい割合を示している。

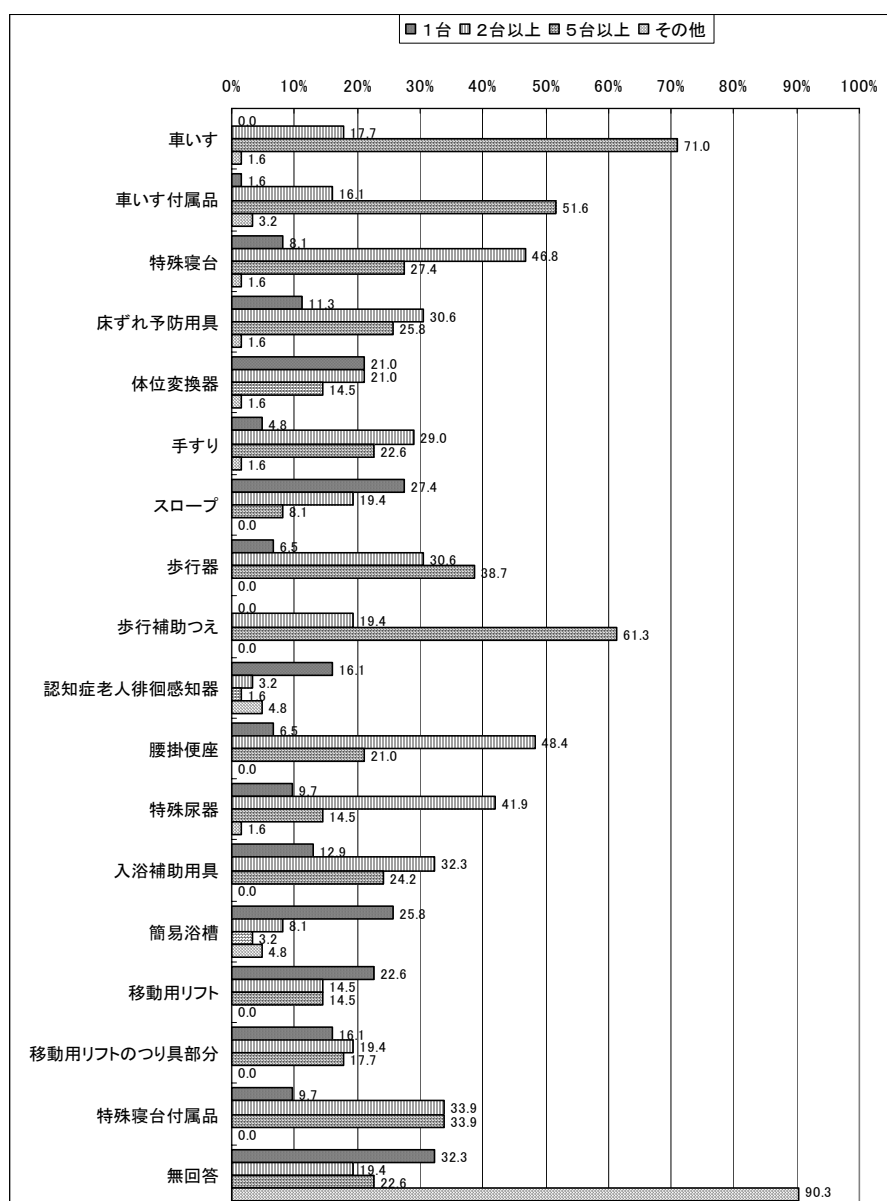
| | 調査数 | 車いす(電動・車いす介助) | 車いす付属品 | 特殊寝台 | 床ずれ予防用具 | 体位変換器 | 手すり | スロープ | 歩行者 | 歩行補助つえ | 認知症老人徘徊感知器 | 腰掛便座 | 特殊尿器 | 入浴補助用具 | 簡易浴槽 | 移動用リフト(据置式・固定式・リフト) | 移動用リフトのつり具 | 特殊寝台付属品 | 無回答 |
|------------|------|---------------|--------|------|---------|-------|------|------|------|--------|------------|------|------|--------|------|---------------------|------------|---------|-----|
| 受講生全員 | 62 | 57 | 49 | 52 | 42 | 27 | 40 | 34 | 46 | 52 | 8 | 46 | 34 | 36 | 14 | 15 | 12 | 35 | 5 |
| 100.0 | 91.9 | 79.0 | 83.9 | 67.7 | 43.5 | 64.5 | 54.8 | 74.2 | 83.9 | 12.9 | 74.2 | 54.8 | 58.1 | 22.6 | 24.2 | 19.4 | 56.5 | 8.1 | |
| 5人に1人程度 | 62 | 5 | 5 | 8 | 10 | 11 | 3 | 6 | 9 | 6 | 3 | 5 | 6 | 5 | 2 | 5 | 6 | 7 | 38 |
| 100.0 | 8.1 | 8.1 | 12.9 | 16.1 | 17.7 | 4.8 | 9.7 | 14.5 | 9.7 | 4.8 | 8.1 | 9.7 | 8.1 | 3.2 | 8.1 | 9.7 | 11.3 | 61.3 | |
| 10人に1人程度 | 62 | 4 | 5 | 6 | 9 | 5 | 5 | 4 | 8 | 6 | 2 | 9 | 6 | 6 | 7 | 7 | 7 | 4 | 41 |
| 100.0 | 6.5 | 8.1 | 9.7 | 14.5 | 8.1 | 8.1 | 6.5 | 12.9 | 9.7 | 3.2 | 14.5 | 9.7 | 9.7 | 3.2 | 11.3 | 11.3 | 6.5 | 66.1 | |
| 20人に1人程度 | 62 | 4 | 5 | 5 | 7 | 5 | 3 | 4 | 4 | 4 | 5 | 3 | 4 | 4 | 3 | 3 | 3 | 1 | 48 |
| 100.0 | 6.5 | 8.1 | 8.1 | 11.3 | 8.1 | 4.8 | 6.5 | 6.5 | 6.5 | 8.1 | 4.8 | 6.5 | 6.5 | 4.8 | 4.8 | 4.8 | 1.6 | 77.4 | |
| 実際に使用していない | 62 | 1 | 3 | 1 | 3 | 11 | 9 | 11 | 2 | 1 | 32 | 1 | 9 | 6 | 25 | 14 | 9 | 0 | 19 |
| 100.0 | 1.6 | 4.8 | 1.6 | 4.8 | 17.7 | 14.5 | 17.7 | 3.2 | 1.6 | 51.6 | 1.6 | 14.5 | 9.7 | 40.3 | 22.6 | 14.5 | 0.0 | 30.6 | |



問2 (4) ④演習での実際の使用台数

演習での福祉用具・機器の実際の使用台数については、すべての福祉用具の使用台数において、「1台」との回答が30%を上回ることはない。また、車いすを「5台以上」使用するという回答が、44名(71.0%)と高い割合を示している。

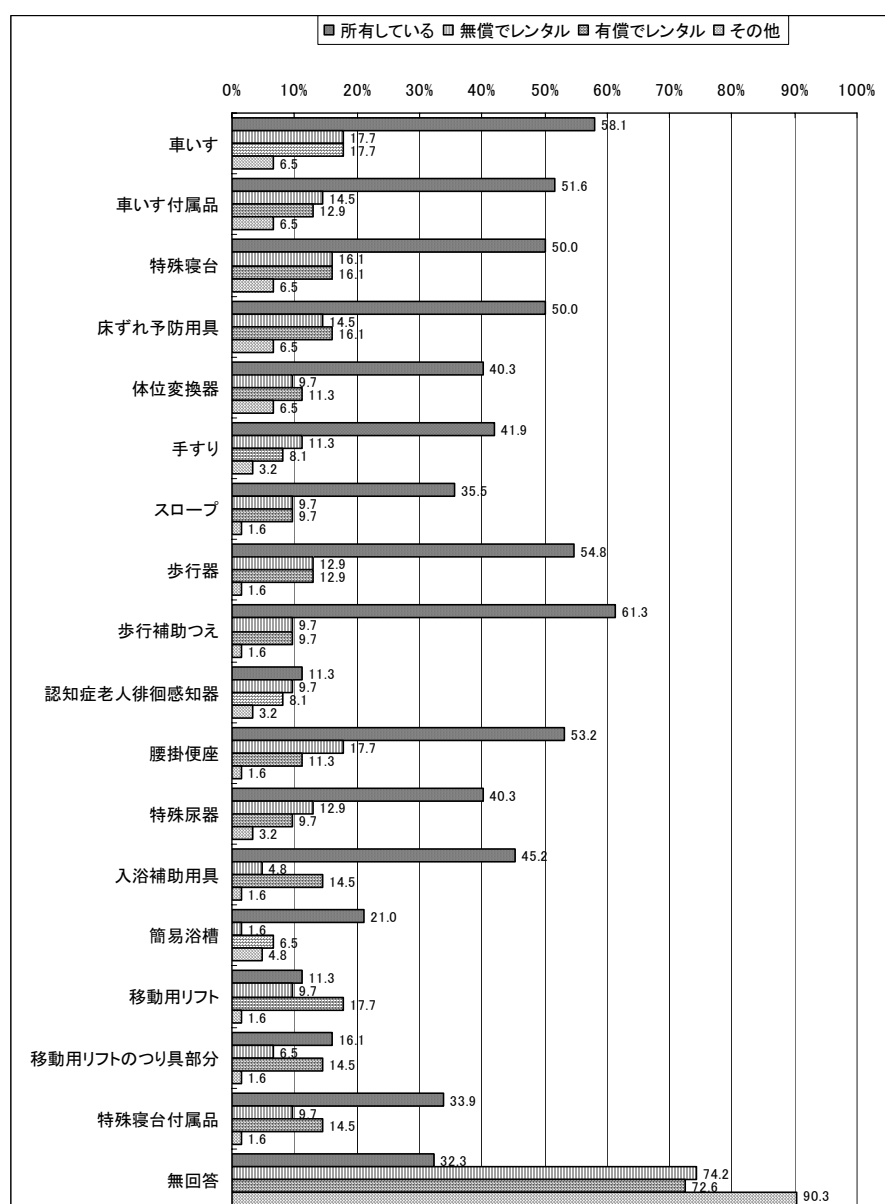
| | 調査数 | 用車いす(電動車いす介助) | 車いす付属品 | 特殊寝台 | 床ずれ予防用具 | 体位変換器 | 手すり | スロープ | 歩行器 | 歩行補助つえ | 認知症老人徘徊感知器 | 腰掛便座 | 特殊尿器 | 入浴補助用具 | 簡易浴槽 | 移動用リフト(据置式リフト) | 移動用リフト(床走行式リフト) | 移動用リフトのつり具部分 | 特殊寝台付属品 | 無回答 |
|-------|-------|---------------|--------|-------|---------|-------|-------|-------|-------|--------|------------|-------|-------|--------|-------|----------------|-----------------|--------------|---------|-------|
| 1台 | 62 | 0 | 1 | 5 | 7 | 13 | 3 | 17 | 4 | 0 | 10 | 4 | 6 | 8 | 16 | 14 | 10 | 10 | 6 | 20 |
| 2台以上 | 62 | 0.0 | 1.6 | 8.1 | 11.3 | 21.0 | 4.8 | 27.4 | 6.5 | 0.0 | 16.1 | 6.5 | 9.7 | 12.9 | 25.8 | 22.6 | 16.1 | 9.7 | 32.3 | |
| 5台以上 | 62 | 17.7 | 16.1 | 46.8 | 30.6 | 21.0 | 29.0 | 19.4 | 30.6 | 19.4 | 3.2 | 48.4 | 41.9 | 32.3 | 8.1 | 14.5 | 19.4 | 33.9 | 19.4 | |
| その他 | 62 | 71.0 | 3.2 | 17 | 16 | 9 | 14 | 5 | 24 | 38 | 1 | 13 | 9 | 15 | 2 | 9 | 11 | 21 | 14 | |
| 100.0 | 100.0 | 100.0 | 100.0 | 100.0 | 100.0 | 100.0 | 100.0 | 100.0 | 100.0 | 100.0 | 100.0 | 100.0 | 100.0 | 100.0 | 100.0 | 100.0 | 100.0 | 100.0 | 100.0 | 100.0 |
| その他 | 62 | 1 | 1 | 1 | 1 | 1 | 1 | 0 | 0 | 0 | 3 | 0 | 1 | 0 | 3 | 0 | 0 | 0 | 0 | 56 |
| 100.0 | 100.0 | 1.6 | 3.2 | 1.6 | 1.6 | 1.6 | 1.6 | 0.0 | 0.0 | 0.0 | 4.8 | 0.0 | 1.6 | 0.0 | 4.8 | 0.0 | 0.0 | 0.0 | 90.3 | |



問2 (4) ⑤福祉用具の調達方法

福祉用具の調達方法については、全17項目の内、13項目について「所有している」との回答が20%を上回っている。

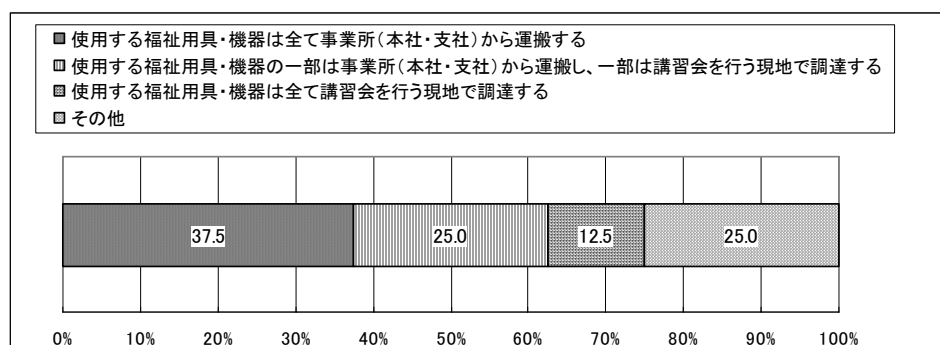
| | 調査数 | 車いす 電動車いす (介助車いす) | 車いす 付属品 | 特殊 寝台 | 床ずれ 予防用具 | 体位 変換器 | 手すり | スロー プ | 歩行 器 | 歩行 補助 つえ | 認知 症老人 徘徊感 知器 | 腰掛 便座 | 特殊 尿器 | 入浴 補助 用具 | 簡易 浴槽 | 移動 用リフ ト、固 定式リ フト、 据置 式リフ ト | 移動 用リフ トのつ り具部 分 | 特殊 寝台 付属品 | 無回 答 |
|---------|-------|-------------------------|------------|----------|-------------|-----------|------|----------|---------|----------------|------------------------|----------|----------|----------------|----------|--|------------------------------|-----------------|---------|
| 所有している | 62 | 36 | 32 | 31 | 31 | 25 | 26 | 22 | 34 | 38 | 7 | 33 | 25 | 28 | 13 | 7 | 10 | 21 | 20 |
| 無償でレンタル | 100.0 | 58.1 | 51.6 | 50.0 | 50.0 | 40.3 | 41.9 | 35.5 | 54.8 | 61.3 | 11.3 | 53.2 | 40.3 | 45.2 | 21.0 | 11.3 | 16.1 | 33.9 | 32.3 |
| 有償でレンタル | 62 | 11 | 9 | 10 | 9 | 6 | 7 | 6 | 8 | 6 | 6 | 11 | 8 | 3 | 1 | 6 | 4 | 6 | 46 |
| 100.0 | 17.7 | 14.5 | 16.1 | 14.5 | 9.7 | 11.3 | 9.7 | 12.9 | 9.7 | 9.7 | 17.7 | 12.9 | 4.8 | 1.6 | 9.7 | 6.5 | 9.7 | 9.7 | 74.2 |
| 有償でレンタル | 62 | 11 | 8 | 10 | 10 | 7 | 5 | 6 | 8 | 6 | 5 | 7 | 6 | 9 | 4 | 11 | 9 | 9 | 45 |
| 100.0 | 17.7 | 12.9 | 16.1 | 16.1 | 11.3 | 8.1 | 9.7 | 12.9 | 9.7 | 8.1 | 11.3 | 9.7 | 14.5 | 6.5 | 17.7 | 14.5 | 14.5 | 14.5 | 72.6 |
| その他 | 62 | 4 | 4 | 4 | 4 | 4 | 2 | 1 | 1 | 1 | 2 | 1 | 2 | 1 | 3 | 1 | 1 | 1 | 56 |
| 100.0 | 6.5 | 6.5 | 6.5 | 6.5 | 6.5 | 6.5 | 3.2 | 1.6 | 1.6 | 1.6 | 3.2 | 1.6 | 3.2 | 1.6 | 4.8 | 1.6 | 1.6 | 1.6 | 90.3 |



問 2 (4) ⑥設問 I 福祉用具・機器の調達方法

| 調査数 | 社)全 から業 運所 搬(本 す社 支 | し、一 一部は 一部は 部は業 講所 習会から 運搬 | 全 て講 習会 を 行 う 現 地 で 調 達 す る | そ の 他 | 無 回 答 |
|-------|------------------------------------|--|---|-------------|-------------|
| 62 | 3 | 2 | 1 | 2 | 54 |
| 100.0 | 4.8 | 3.2 | 1.6 | 3.2 | 87.1 |

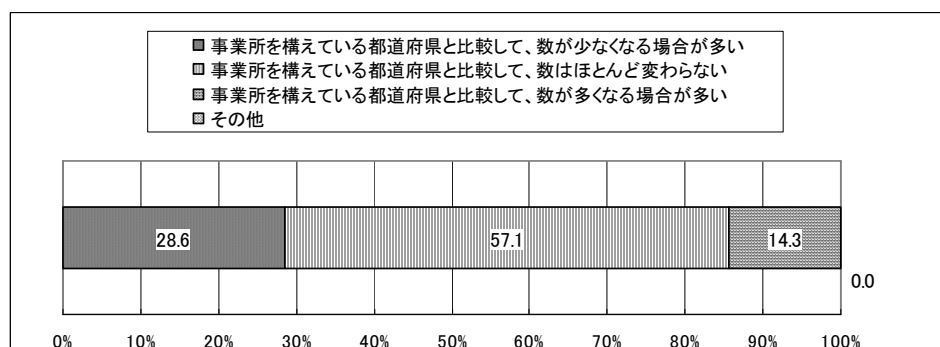
| 調査数 | 社)全 から業 運所 搬(本 す社 支 | し、一 一部は 一部は 部は業 講所 習会から 運搬 | 全 て講 習会 を 行 う 現 地 で 調 達 す る | そ の 他 |
|-------|------------------------------------|--|---|-------------|
| 8 | 3 | 2 | 1 | 2 |
| 100.0 | 37.5 | 25.0 | 12.5 | 25.0 |



問 2 (4) ⑥設問 II 福祉用具・機器の数

| 調査数 | 多 数 が 少 な く な る 場 合 が | い 数 は ほ と ん ど 変 わ ら な い | い 数 が 多 く な る 場 合 が 多 い | そ の 他 | 無 回 答 |
|-------|---|--|--|-------------|-------------|
| 62 | 2 | 4 | 1 | 0 | 55 |
| 100.0 | 3.2 | 6.5 | 1.6 | 0.0 | 88.7 |

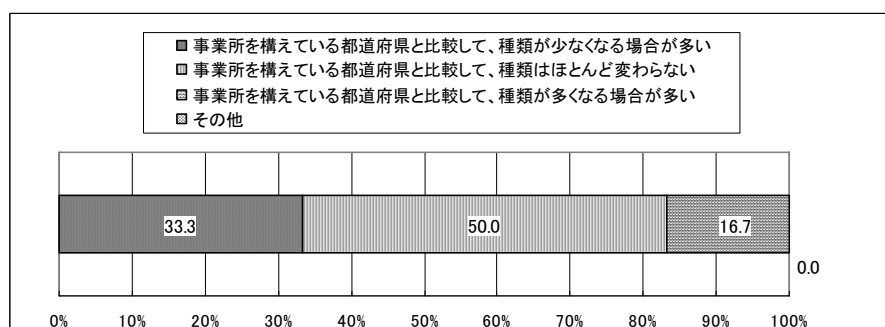
| 調査数 | 多 数 が 少 な く な る 場 合 が | い 数 は ほ と ん ど 変 わ ら な い | い 数 が 多 く な る 場 合 が 多 い | そ の 他 |
|-------|---|--|--|-------------|
| 7 | 2 | 4 | 1 | 0 |
| 100.0 | 28.6 | 57.1 | 14.3 | 0.0 |



問2(4) ⑥設問Ⅲ福祉用具・機器の種類

| 調査数 | 種類が多くなる場合 | 種類はほとんど変わらない | 種類が多くなる場合が多い | その他 | 無回答 |
|-------|-----------|--------------|--------------|-----|------|
| 62 | 2 | 3 | 1 | 0 | 56 |
| 100.0 | 3.2 | 4.8 | 1.6 | 0.0 | 90.3 |

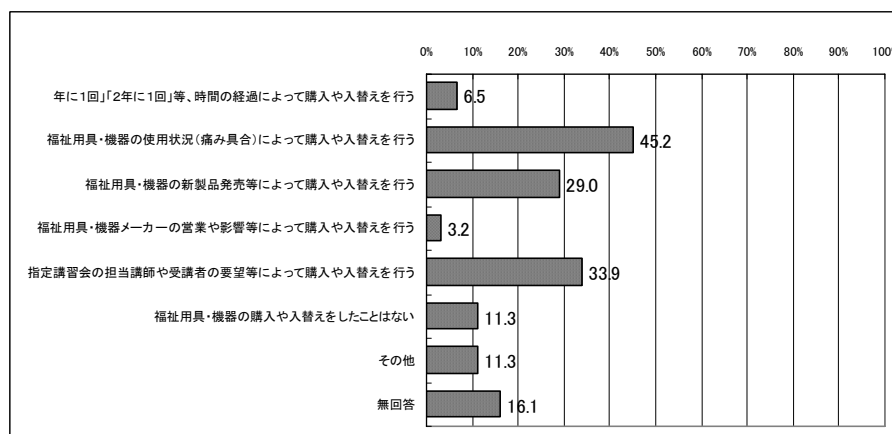
| 調査数 | 種類が多くなる場合 | 種類はほとんど変わらない | 種類が多くなる場合が多い | その他 |
|-------|-----------|--------------|--------------|-----|
| 6 | 2 | 3 | 1 | 0 |
| 100.0 | 33.3 | 50.0 | 16.7 | 0.0 |



問2(4) ⑦福祉用具・関連機器の再購入・入替えについて

福祉用具・関連機器の再購入・入替えについては、使用状況（28 事業所、45.2%）や担当講師・受講者の要望（21 事業所、33.9%）によって入れ替える場合が多い。

| 調査数 | 「1年に1回」「2年に1回」等の時間経過による | 福祉用具・機器の使用状況による | 福祉用具・機器の新製品発売等による | 福祉用具・機器メーカーの営業や影響等による | 指定講習会の担当講師や受講者の要望等による | 福祉用具・機器の購入や入替えをしたことはない | その他 | 無回答 |
|-------|-------------------------|-----------------|-------------------|-----------------------|-----------------------|------------------------|------|------|
| 62 | 4 | 28 | 18 | 2 | 21 | 7 | 7 | 10 |
| 100.0 | 6.5 | 45.2 | 29.0 | 3.2 | 33.9 | 11.3 | 11.3 | 16.1 |



問2 (4) ⑦再購入・入替えをした経験のある福祉用具・機器

再購入・入替えをした経験のある福祉用具・機器については、車いす (28 事業所、39.4%)、特殊寝台 (12 事業所、16.9%) などの再購入・入替えが多い。

| 調査数 | 車いす(電動車いす、介助) | 車いす付属品 | 特殊寝台 | 床ずれ予防用具 | 体位変換器 | 手すり | スロープ | 歩行器 | 歩行補助つえ | 認知症老人徘徊感知器 | 腰掛便座 | 特殊尿器 | 入浴補助用具 | 簡易浴槽 | 移動用リフト(床走行、据置式リフト) | 移動用リフトのつり具部分 | 特殊寝台付属品 |
|-------|---------------|--------|------|---------|-------|-----|------|-----|--------|------------|------|------|--------|------|--------------------|--------------|---------|
| 71 | 28 | 7 | 12 | 3 | 4 | 2 | 1 | 6 | 9 | 1 | 7 | 2 | 5 | 2 | 5 | 3 | 8 |
| 100.0 | 39.4 | 9.9 | 16.9 | 4.2 | 5.6 | 2.8 | 1.4 | 8.5 | 12.7 | 1.4 | 9.9 | 2.8 | 7.0 | 2.8 | 7.0 | 4.2 | 11.3 |

問2 (4) ⑦再購入や入れ替えをした頻度・回数

再購入や入れ替えの頻度・回数については、「1回」 (47.9%) が最も多く、「2回～4回」 (39.4%) が続く。

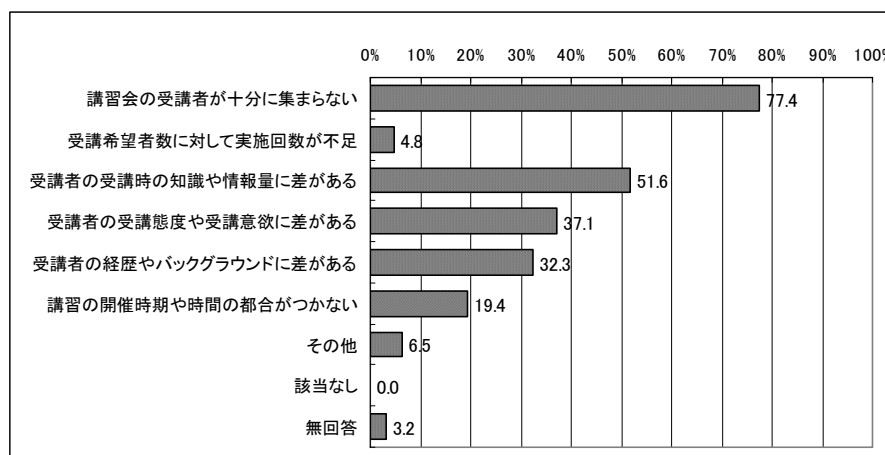
| 調査数 | 0回 | 1回 | 2回～4回 | 5回以上 |
|-------|-----|------|-------|------|
| 71 | 4 | 34 | 28 | 5 |
| 100.0 | 5.6 | 47.9 | 39.4 | 7.0 |

問3 (1) 講習会の開催や受講者の確保の課題

講習会の運営上の課題については、「受講者が十分に集まらない」(77.4%)が最も多く、「受講者の受講時における知識量・情報量のバラつき」(51.6%)、「受講者間の受講態度・受講意欲の差」(37.1%)など、受講者に関する課題が続く。

講習会を開くにあたっての「受講生の十分な確保」という根本的な問題から、「受講生の質のバラつき」に起因する問題、講義時の問題まで時間軸の中で様々である。

| 調査数 | 講習会に集まらない受講者が十分 | 講習会の実施回数に対して受講希望者が不足 | 受講者の知識や情報量に差がある | 受講者の受講態度や受講意欲に差がある | 受講者の経歴やバックグラウンドに差がある | 講習の開催時期や時間の都合がつかない | その他 | 該当なし | 無回答 |
|-------|-----------------|----------------------|-----------------|--------------------|----------------------|--------------------|-----|------|-----|
| 62 | 48 | 3 | 32 | 23 | 20 | 12 | 4 | 0 | 2 |
| 100.0 | 77.4 | 4.8 | 51.6 | 37.1 | 32.3 | 19.4 | 6.5 | 0.0 | 3.2 |



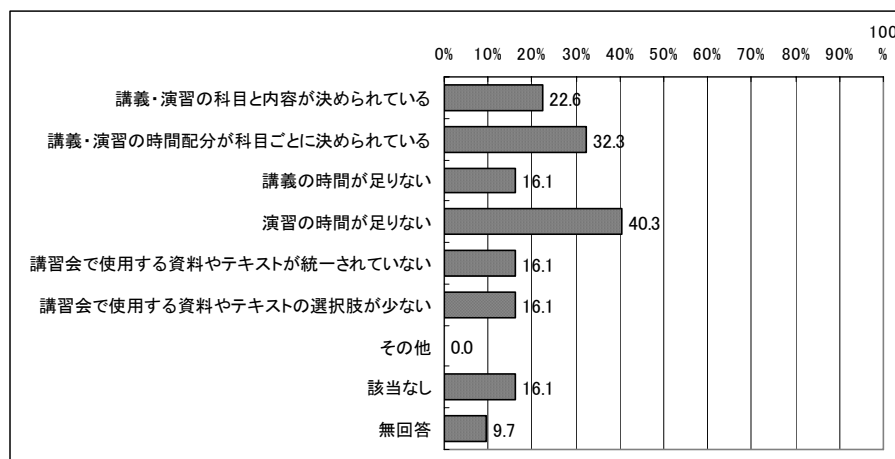
問3 (1) 講習会の開催や受講者の課題の解決策 (自由記述)

| |
|---|
| 5月連続で集中して行っているが、日程の間隔を開けた方が良いのかもしれない。 |
| 専門職に対しては一部科目免除も可能とする。講習終了時に試験等を行う。 |
| 募集を早くからする |
| テストの実施 |
| シルバーサービス振興会さんで、もっと告知してほしい。 |
| 募集方法でホームページを取り入れると良いと思う。 |
| 公的機関が無料又は安価で催っている為、民間が圧迫されている。 |
| ①福祉用具専門相談員資格の有用性について公的機関等でもっとアピールしてほしい。②資格の価値、業務における権限をもっと高めてほしい。 |
| 講習講座のPR方法を考える。 |
| 福祉用具事業の取り扱いについて、福祉資格や、医療資格で取り扱い出来ます現状の制度を福祉用具専門研修修了を必須の資格とすれば、数年は確保が見込まれると思われるが・・・。 |
| 受講生のレベル、ニーズに合わせた情報提供や授業運営を行っている。多様な受講生に対して可能な限り対応している。 |
| 講習修了後の福祉用具関連の情報提供や相談受付、スキルアップ講習の実施など、フォローアップの体制を整備して、主催者側としての魅力をPR。 |
| 開催時期をずらす等の対応をとる。 |

問3 (2) 講義や演習の実施の課題

講義・演習の実施の課題については、「演習の時間が足りない」が25事業所(40.3%)と最も多い。時間配分や内容が決められていることに対する意見もある。(「時間配分指定について」:20事業所、32.3%) (「内容指定について」:14事業所、22.6%)

| 調査数 | 講義・演習の科目と内容が決められている | 講義・演習の科目ごとの時間配分が決められている | 講義の時間が足りない | 演習の時間が足りない | 講習会で使用する資料やテキストが統一されていない | 講習会で使用する資料やテキストの選択肢が少ない | その他 | 該当なし | 無回答 |
|-------|---------------------|-------------------------|------------|------------|--------------------------|-------------------------|-----|------|-----|
| 62 | 14 | 20 | 10 | 25 | 10 | 10 | 0 | 10 | 6 |
| 100.0 | 22.6 | 32.3 | 16.1 | 40.3 | 16.1 | 16.1 | 0.0 | 16.1 | 9.7 |



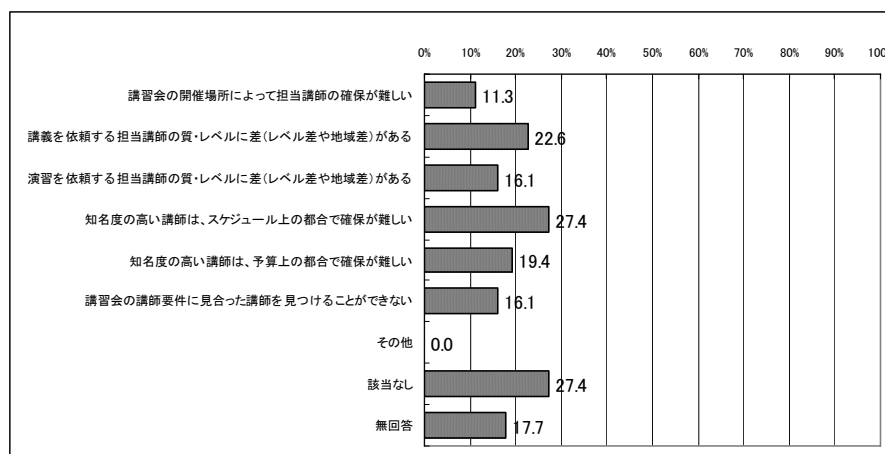
問3 (2) 講習会の講義・演習の課題の解決策 (自由記述)

| |
|---|
| 各科目における時間配分の見直し、改善を求めたい。現状における対処法としては、決められた科目時間分の中で講義内容や構成等の見直しを図りたい。 |
| 現在の規定のカリキュラムをこなすだけでは「専門相談員」としての知識・力量は身につかない。時間数を増やす、定期的なフォローアップ研修を義務付けるなどの対応が必要。 |
| 基礎研修、追加研修が必要である。 |
| 事前申請で、内容、時間配分などを事業者へ選択・提案させてほしい。 |
| 内容に見合ったカリキュラムの再検討 |
| 福祉用具は実際に見てさわってみる事により福祉用具についての理解をふかめてもらうと共に、より現状に合った知識が得られるという点から実習時間を多くとることが良いと思う。 |
| 受講者が習得すべき内容を明確にしたものと、習得したものを確認するための表等の作成。 (例) 車いす：モジュラー型車いすの調整 1、実施した 2、実施しない 3、その他 特殊寝台：体型による選び方、使い方 1、機種を選び方を実施した 2、寝る位置を確認した 3、その他 |
| 受講者数が多い場合、2パートに分けて2つの演習の内容を実施しダブルで交代して行っている。ただし、会場も講師費もダブルコストになっているが…。 |
| テキストの記載内容の量にバラツキがあり、科目によっては、テキスト以外の副教材を提出している。 |
| 講習過程の時間配分を細かく設定し、統一してほしい。 |
| 総論的な演習と各論的な研修を分け、現在の講習は総論的な講習に位置付ける。各論的な研修は資質向上の研修として位置付け、継続的な受講を促す。 |

問3 (3) 講師の質や講師の確保の課題

講習会の講師の質や講師の確保に関する課題については、「知名度の高い講師の確保が難しい」(計29事業所、46.8%)が最も多く、次いで、「講師の質・レベルに差がある」(計24事業所、38.7%)との意見が多い。

| 調査数 | 講習会の開催場所によって講師の確保が難しい | 講師の質・レベルに差(レベル差や地域差)がある | 演習を依頼する講師の質・レベルに差(レベル差や地域差)がある | 知名度の高い講師は、スケジュール上の都合で確保が難しい | 知名度の高い講師は、予算上の都合で確保が難しい | 講習会の講師要件に見合った講師を見つけることができない | その他 | 該当なし | 無回答 |
|-------|-----------------------|-------------------------|--------------------------------|-----------------------------|-------------------------|-----------------------------|-----|------|------|
| 62 | 7 | 14 | 10 | 17 | 12 | 10 | 0 | 17 | 11 |
| 100.0 | 11.3 | 22.6 | 16.1 | 27.4 | 19.4 | 16.1 | 0.0 | 27.4 | 17.7 |



問3 (3) 講習会の講師・講師確保の課題の解決策(自由記述)

講義内容に関するマニュアルを作成する等の必要があると考える。また講師との打ち合わせも綿密に行う。

5月連続で研修を行うので講師の都合で研修カリキュラムを調整する。

予算や日程に見合った方をご紹介頂きたい。

シルバーサービス振興会さんから講師の紹介や斡旋をしていただきたい。もし直前キャンセルになった時は代替のビデオ講習などがあれば安心だ。

講師研修を実施

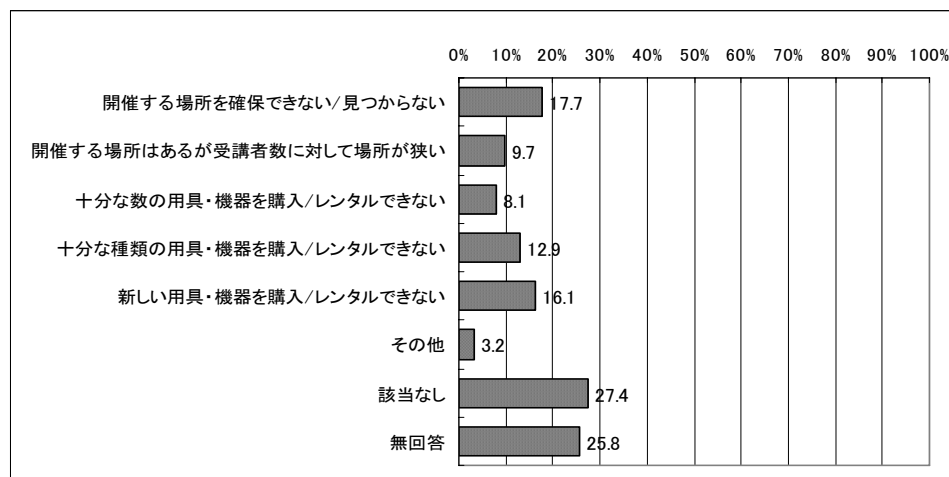
研修日程を日、祝日に開催している。

OT、PTを継続して募集している。

問3 (4) 講習会の運営上の課題/施設や福祉用具

講習会で使用する施設や福祉用具の点から見た運営上の課題については、講習会の開催場所が確保できない(11事業所、17.7%)との意見が最も多く、「新しい福祉用具・機器をレンタル/購入できない」(10事業所、16.1%)が続く。

| 調査数 | か所指定 らを確定 ない 講習会 で きな ない 催す 見 つ場 | 対所指定 してあ 講習会 が、 狭受 い講 者す 数 に場 | タ用使用 具用 で・す き機 器十 な分 い購 入 の レ福 ン社 | ン社使用 具用 き・す 機十 器分 をな 購種 入類 の レ福 | ル具使用 で・用 き機 器す なる い購 し 入 レ 社 用 タ | その他 | 該当なし | 無回答 |
|-------------|---|---|---|--|---|----------|------------|------------|
| 62 100.0 | 11 17.7 | 6 9.7 | 5 8.1 | 8 12.9 | 10 16.1 | 2 3.2 | 17 27.4 | 16 25.8 |



問3 (4) 講習会で使用する施設・福祉用具の課題の解決策 (自由記述)

| |
|--|
| 必要数を購入、または、業者より貸与する等の工夫が必要である。 |
| 予算や日程に見合った会場をご紹介頂きたい。 |
| 福祉会館等の利用について。会館の利用を制限される為、一部の地域しか開催ができない。賃貸料も一般利用と割高、その為受講者負担がかかる。 |
| とりあえず受講者を増やし収益を上げること。又は受講料の見直しなど。 |
| 用具の事業所に無料のデモ機の依頼等に対応。講師の先生方が独自にお願いしていただくこともあり出来るだけ多くの用具を準備確保している。 |
| 多種多様な福祉用具を実際に見て試用することは講習には不可欠であるため、機器の提供にあたり福祉機器関連企業等の積極的な協力が不可欠である。 |

